

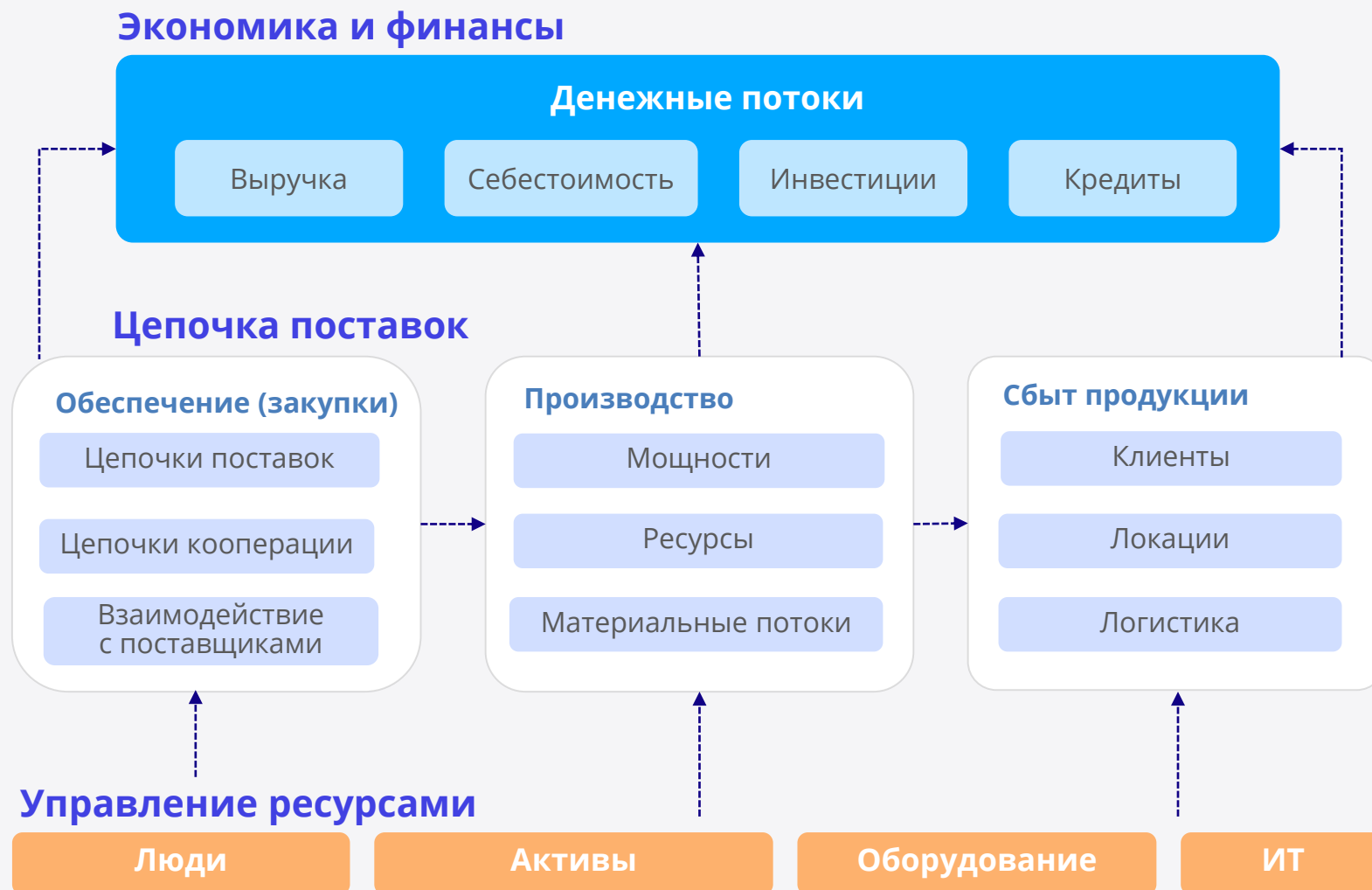
Управление финансами и бюджетирование

→ KNOWLEDGE SPACE

- ▶ 1-ое место в рейтинге IBP-платформ 2023, 2024, 2025 от CNews
- ▶ 2-ое место в рейтингах no-code платформ 2025 от CNews и TAdviser
- ▶ Лучшее цифровое решение для интегрированного планирования 2025 от ComNews
- ▶ Лучшее цифровое решение в металлургии 2024 от ComNews
- ▶ Лучшее low-code решение для нефтегазовой отрасли 2022 от ComNews

Общая информация

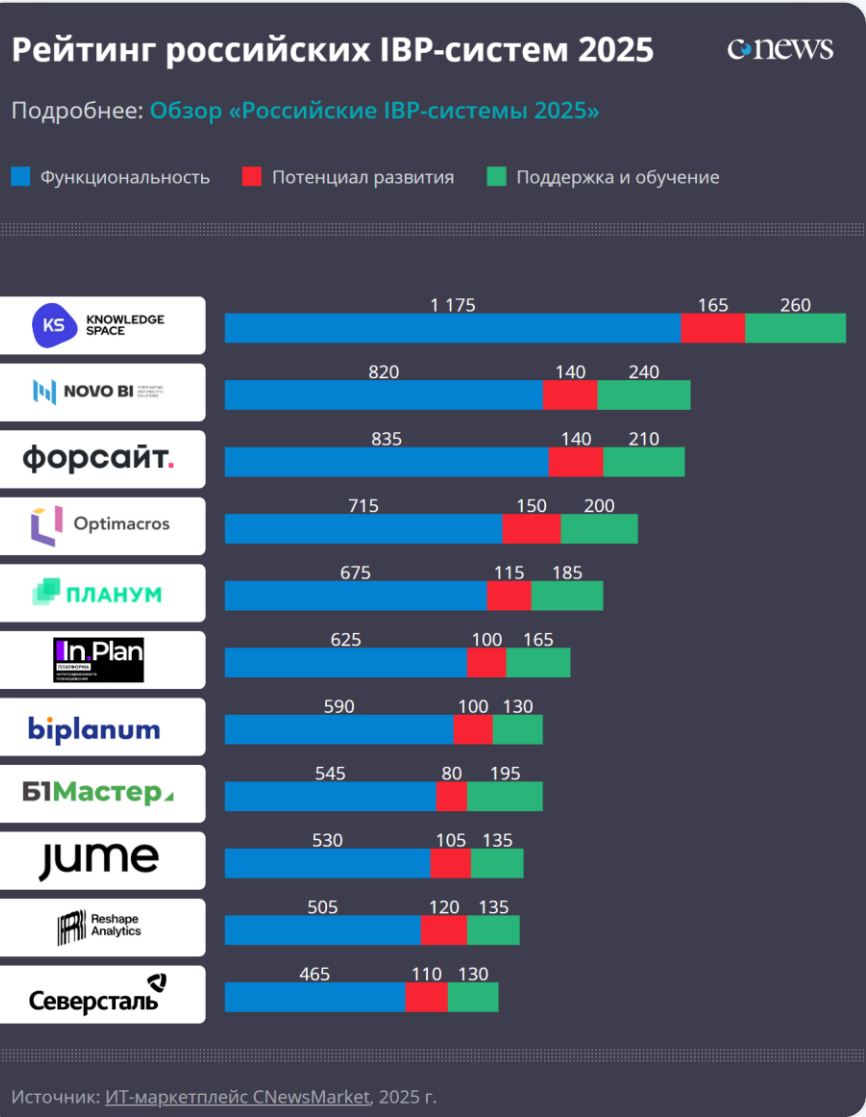
Knowledge Space (KS) – это российская No-code платформа, которая позволяет создавать комплексные финансово-экономические модели, описывающие все аспекты деятельности организации как компоненты единой интегрированной системы



- Ключевые знания менеджмента и сотрудников в полной мере отражаются в виде прозрачной структуры данных и алгоритмов модели
- Интеграция производственных и экономических моделей с моделями бизнес-процессов, оргструктуры, КПЭ и ролей
- Единая социальная среда кросс-функционального взаимодействия на основе знаний
- Продвинутый инструментарий анализа, управления ограничениями, управления рисками
- Простота интеграции с другими ИТ-системами

KS – лидер рейтингов IBP систем 2023-2025 гг.

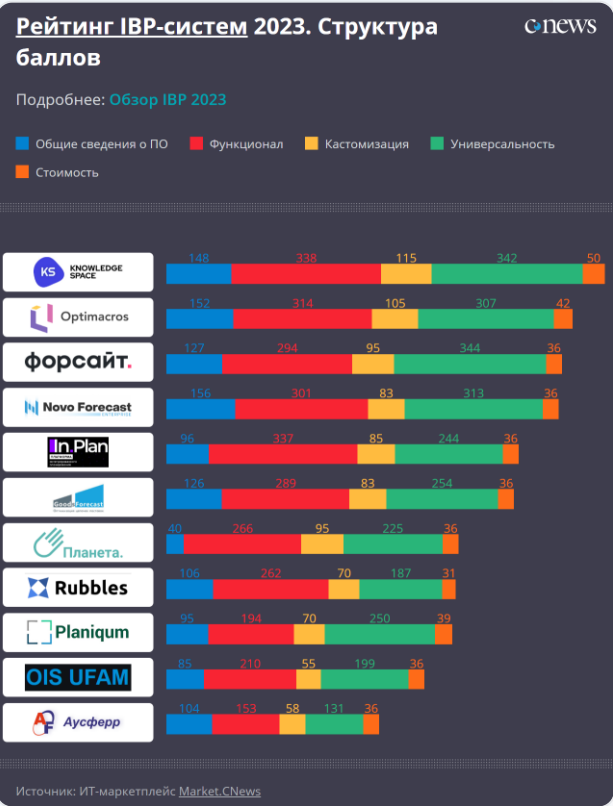
2025



2024

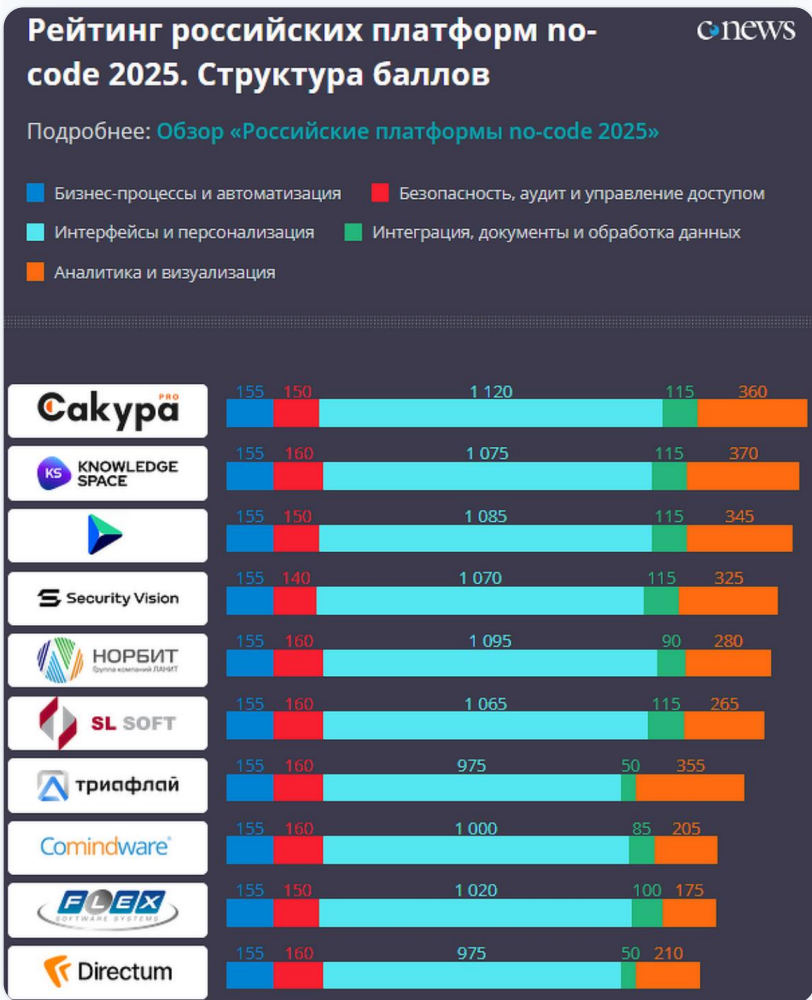


2023

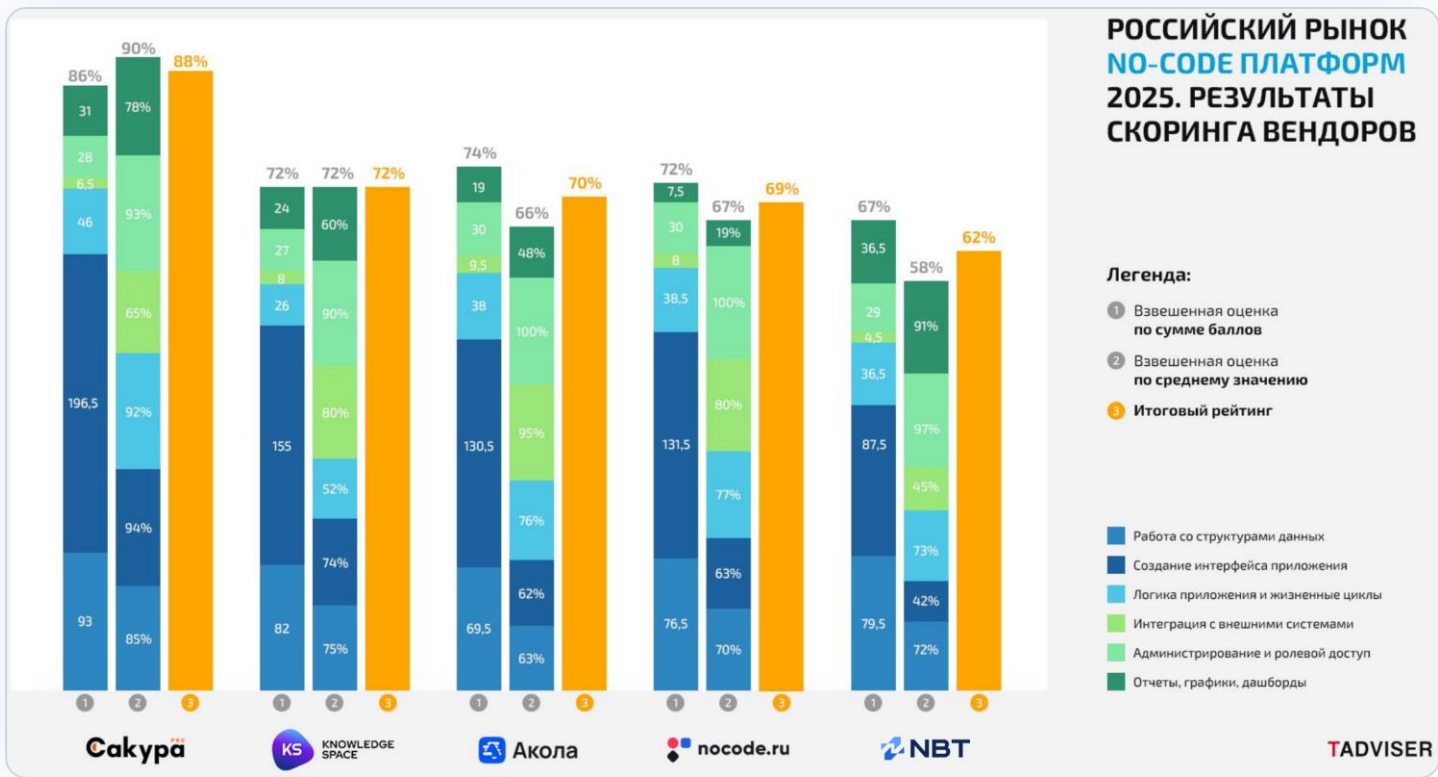




место в рейтинге **No-code** платформ от Cnews (2025)



место в рейтинге **No-code** платформ от TAdviser (2025)



➔ ЗАДАЧИ

Поддержка принятия оптимальных управленческих решений на стадиях планирования, мониторинга и анализа как Компании в целом, так и отдельных областей деятельности (функциональных блоков, программ/проектов, активов и т.д.)

Комплексное управление бизнес-процессами, оргструктурой и системой КПЭ в привязке к моделям производства и экономики

Обеспечение единого кросс-процессного и кросс-продуктового управленческого пространства, интегрирующего данные разных ИТ-систем и обеспечивающего единую среду кросс-функционального взаимодействия менеджмента и сотрудников

ОБЛАСТИ ПРИМЕНЕНИЯ

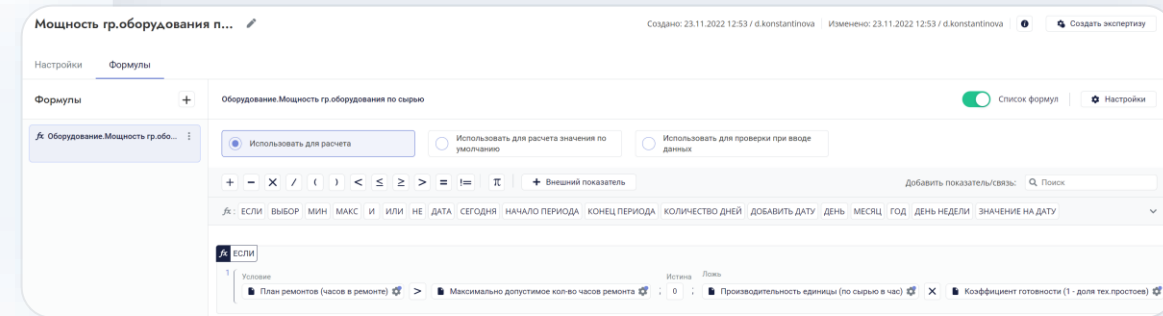


- > Производственно-экономическое планирование
- > Финансовое планирование
- > Бизнес-планирование
- > Бюджетирование
- > Управление процессами цепочки создания стоимости
- > Управление проектами развития
- > Управление рисками

- Максимальная интеграция финансовых и экономических показателей с процессами, входящими в состав цепочки поставок (производство, сбыт, обеспечение и т.д.). Это позволит снизить субъективность плановых данных и создаст возможность комплексной оптимизации планов
- Высокая скорость пересмотра планов при изменении различных предпосылок
- Продвинутое возможности план-факт и факторного анализа. Регулярное выявление причин, обусловивших отклонения от плана
- Продвинутое возможности анализа «что если», сценарного анализа, анализа чувствительности на разных временных горизонтах в том числе с применением имитационного моделирования
- Постоянная адаптация финансовой модели к новым условиям, извлечённым урокам, результатам факторного анализа и т.д.
- Прозрачность модели, позволяющая понимать реальные причинно-следственные зависимости между показателями для всех участников бюджетного процесса
- Вовлечение широкого круга сотрудников в процессы планирования, мониторинга, анализа и поддержки принятия управленческих решений

➔ РАСЧЕТЫ

- Расчет финансовых показателей по всем видам бюджетов
- Консолидация производственных и финансовых показателей в бюджет бизнес-единиц
- Расчет и аллокация себестоимости (при "котловом" учете)
- Консолидационные расчеты
- Консолидация с учетом долей владения (субхолдинги, холдинги, группы)
- Элиминация внутригрупповых оборотов (ВГО)
- Консолидационные корректировки
- Валютный пересчет
- Расчет факторного анализа с возможностью добавления факторов вручную
- Настройка произвольных формул в Excel-подобном конструкторе



➔ АНАЛИТИКА

- Поддержка структуры холдинга в аналитических разрезах
- Поддержка структуры ЦФО компании
- Интеграция плана счетов как аналитики
- Аналитика по контрагентам
- Производственная и продуктовая аналитика с возможностью до 4 и более срезов



➔ ПРОЦЕССЫ

- > Планирование функциональных бюджетов и бюджетов ЦФО
- > Заявочная кампания (механизм подачи и обработки бюджетных заявок)
- > Планирование от драйверов
- > Формирование сводных бюджетов бизнес-единиц
- > Консолидация бюджетов
- > Сбор факта
- > Сбор первичных данных
- > Трансформация данных (для управленческой отчетности)
- > Консолидация отчетов
- > Анализ отклонений (план-факт)
- > Расчет стресс-тестов
- > Формирование прогноза на базе плана и факта
- > Согласование бюджетов
- > Согласование отчетов и сбор комментариев по отклонениям
- > Сверка внутригрупповых оборотов (ВГО)
- > Проведение бюджетных комитетов
- > Публикация материалов
- > Фиксация и контроль поручений



➔ ФОРМЫ ВВОДА ДАННЫХ

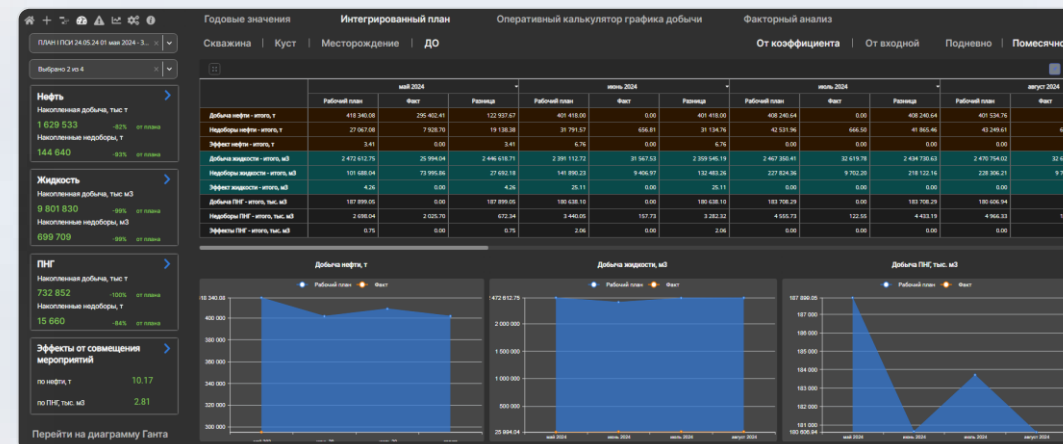
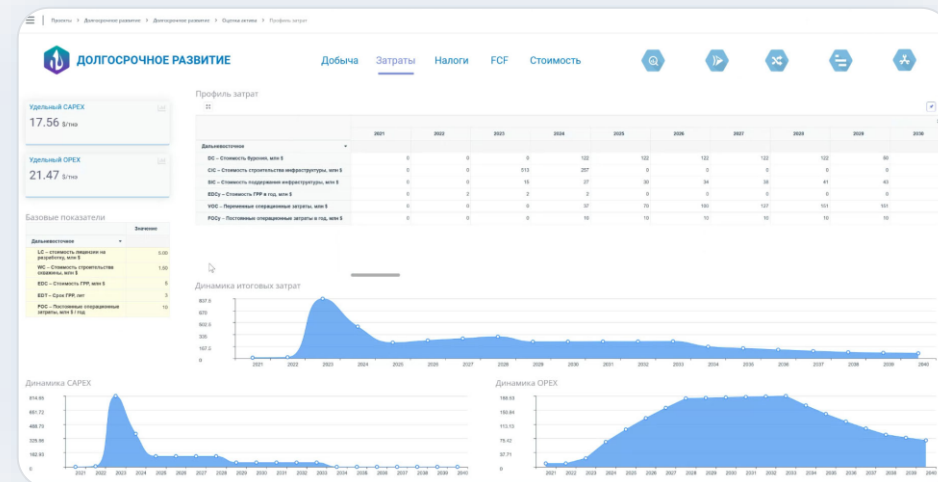
- Эргономичные формы ввода данных (ФВД) для ответственных исполнителей с учетом ограничений доступа
- Конструктор интерфейсов позволяет настраивать произвольные формы в неограниченном количестве

➔ ОТЧЁТНОСТЬ

- Отчетность по бизнес-единицам (БЕ) в разрезе статей и аналитик
- Формирование отчетов по сквозным аналитикам (несколько ЦФО, БЕ по аналитике/аналитикам)
- Дашборды для руководителей с drill-down в детали
- Анализ порядка расчета показателей (просмотр формул и значений аргументов)

➔ СЦЕНАРНОСТЬ / ВЕРСИОННОСТЬ

- Поддержка базовых вводных сценариев
- Создание сценариев на базе другой версии (копии)
- Сценарии на базе плана и факта (например, 6+6 или 9+3)
- Автоматический расчет отклонений по заданным параметрам (курс, продажи, расходы и иные параметры бюджета)



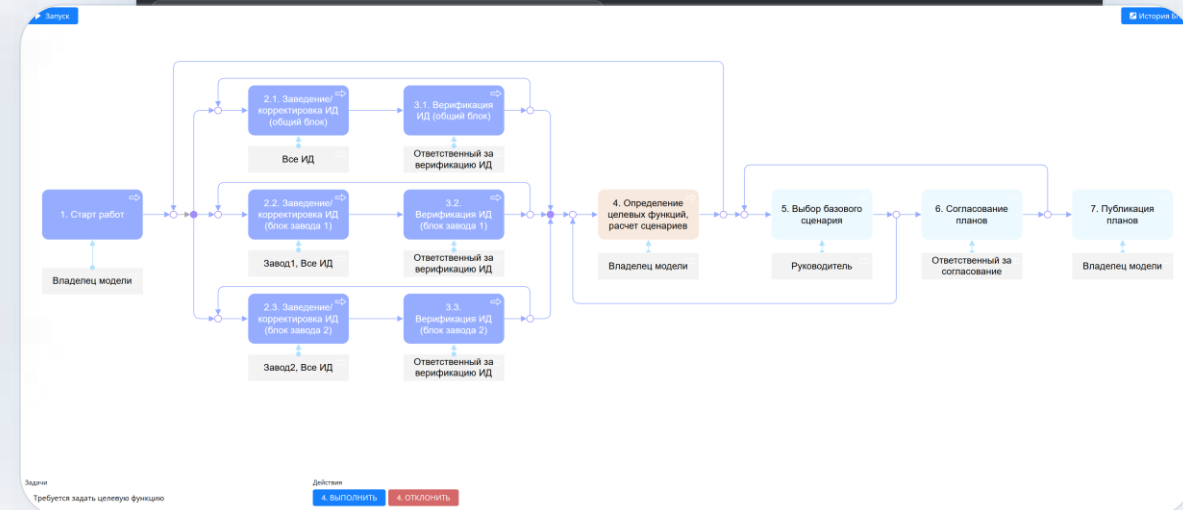
→ ИНТЕГРАЦИИ

- › Интеграция с нормативно-справочной информацией (НСИ)
- › Интеграция с учетной системой для получения производственных показателей
- › Интеграция с учетной системой для получения финансовых показателей
- › Мэппинг данных учета и аналитики управленческого учета
- › Настройка интеграций в визуальном конструкторе no-code без программирования и скриптов

→ РОЛЕВАЯ МОДЕЛЬ

- › Ограничение доступа ответственных за бюджеты ЦФО и функциональные бюджеты (по БЕ, ЦФО, бюджетам, аналитикам)
- › Управление процессом и НСИ от роли "Экономист"
- › Управление расчетами от роли "Экономист"
- › Роль просмотра данных для руководства
- › Участие в согласованиях в зависимости от роли

The screenshot displays a dark-themed interface with two main panels: "НАСТРОЙКИ ИМПОРТА" (Import Settings) and "НАСТРОЙКИ ЭКСПОРТА" (Export Settings). Each panel includes a dropdown for "СЦЕНАРИЙ" (Scenario), buttons for "ИМПОРТИРОВАТЬ" and "ЭКСПОРТИРОВАТЬ", and progress bars for "СТАТУС ЗАГРУЗКИ" (Loading Status). The import section also shows "ИМПОРТИРОВАТЬ ИМА" and "СТАТУС РАСЧЕТА" (Calculation Status) with a "РАСЧЕТ ЗАВЕРШЕН" (Calculation Completed) message. The export section shows "ЭКСПОРТИРОВАТЬ В ИМА" and "СТАТУС ЭКСПОРТА В ИМА" (Export Status in IMA) with a "Экспорт завершен" (Export Completed) message and a timestamp. Below these panels are "НАСТРОЙКИ ОПТИМИЗАЦИИ" (Optimization Settings) and "ДАТА ОБНОВЛЕНИЯ ДАННЫХ" (Data Update Date) with a calendar icon.

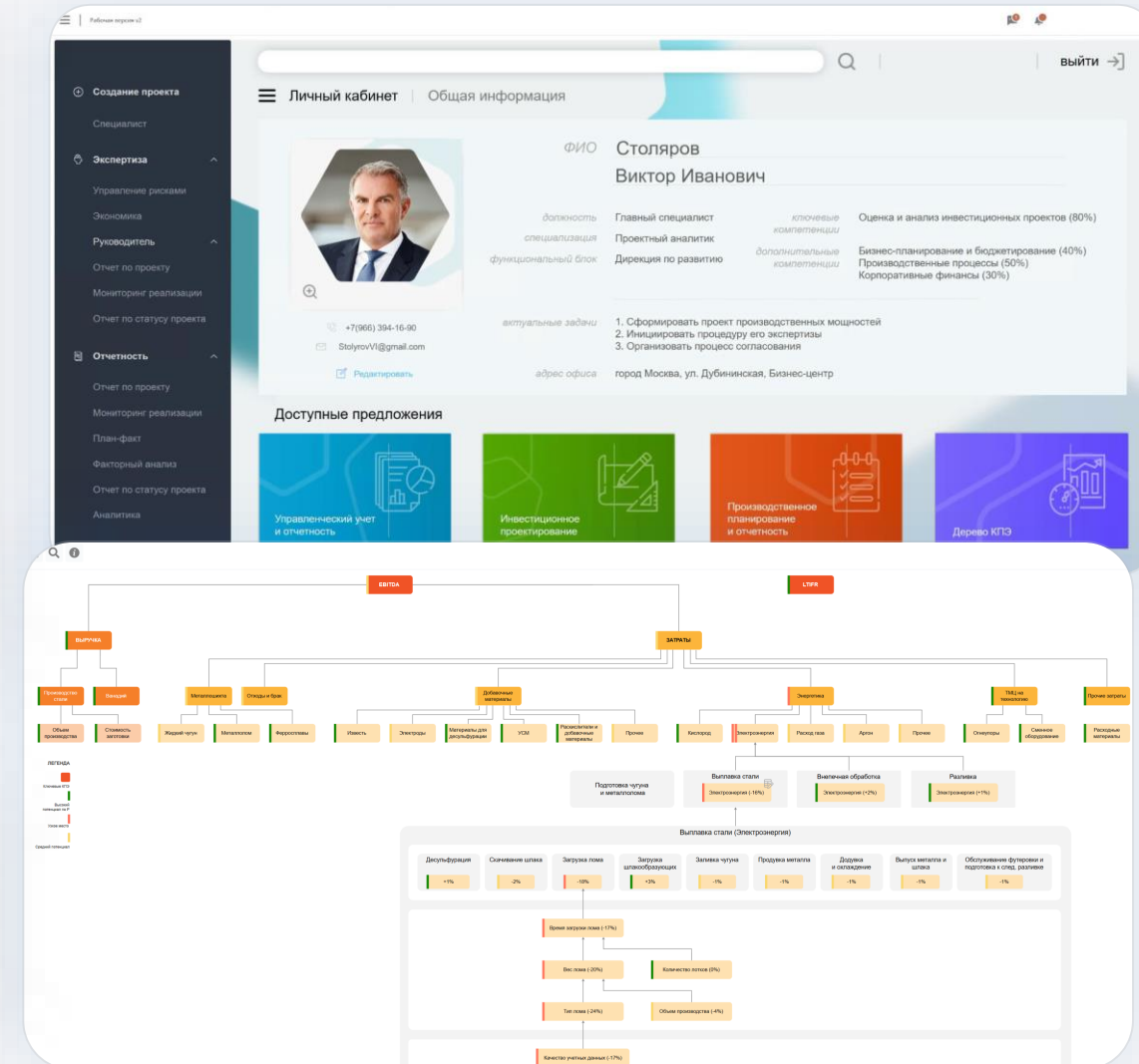


➔ ДОПОЛНИТЕЛЬНАЯ ФУНКЦИОНАЛЬНОСТЬ

- Загрузка данных из Excel для форм ввода или частичных данных
- Копирование диапазонов значений между Excel и таблицами KS для всех типов данных, включая справочники
- Выгрузка данных в Excel в формате отчетов
- Выгрузка отчетов в PDF
- Актуализация презентаций в PDF
- Постановка задач планирования и сбора факта
- Мониторинг выполнения задач планирования и сбора факта (отчеты)
- Уведомления участников бюджетного процесса об изменениях статусов бюджетов по email
- Внесение корректировок к данным ЦФО на уровне финансовой службы с прозрачным отображением изменений

➔ ПРОЧИЕ ТРЕБОВАНИЯ

- Учет специфических и отраслевых требований к расчетам в бюджетной модели и бюджетному процессу
- Неограниченные возможности по горизонтальному и вертикальному масштабированию



Неспособность отражения в модели ключевой специфики и детализации производственно-экономических процессов

Технология OLAP оперирует гиперкубами, тогда как реальные процессы оперируют объектами и их атрибутами. Описание объектов реального мира через кубы достаточно сложно, а ресурсов OLAP-систем хватает лишь на то, чтобы отразить самые простые и агрегированные объекты. Этого становится недостаточно для решения современных задач в производственно-экономическом планировании и бюджетировании

Ограниченные возможности по настройке сложных Excel-подобных формул

OLAP-системы изначально ориентированы на простую консолидацию. Они могут эффективно проводить множество простых арифметических операций сложения по иерархии. Но для настройки относительно сложных бизнес-правил приходится использовать скрипты. Это существенно ограничивает возможности построения продвинутых финансовых и производственно-экономических моделей

Непрозрачность моделей

Модели OLAP настраиваются специалистами с особой квалификацией. Эти модели непрозрачны для обычных пользователей. Это превращает модели в «чёрные ящики», которые сложно анализировать и развивать

Ограниченные возможности по настройке интерфейсов и таблиц

OLAP-платформы позволяют настраивать только простые интерфейсы, содержащие таблицы и графики. При этом отсутствует возможность настройки сложных Excel-подобных таблиц, содержащих неоднородную информацию

Низкий уровень гибкости и адаптивности

Значительная часть расчётных формул описывается в формате скриптов, которые по сути аналогичны небольшим программам. Это существенно ограничивает возможности по внесению изменений в методологию

✓ **Возможность отражения в модели полной специфики процессов в экономике, финансах и смежных областях**

Объектно-ориентированный конструктор моделей KS позволяет одинаково просто описывать специфику любого процесса (финансы, экономика, производство, продажи, закупки, сервисы и т.д.). В отличие от OLAP это не требует написания скриптов и настраивается в режиме No-code. Это даёт наибольший эффект при настройке комплексных производственно-экономических моделей с применением нормативно-драйверного подхода к бюджетированию

✓ **Возможность описания любых Excel-подобных формул без программирования**

KS использует графовую технологию организации вычислений (по аналогии с Excel), что позволяет описывать любые зависимости между показателями, не прибегая к кубическим технологиям и скриптам. Формулы настраиваются в графическом No-code редакторе в Excel-подобном формате. Поддерживаются даже самые сложные операции, включая циклические пересчёты

✓ **Прозрачность моделей и их визуализация**

При построении моделей KS используются продвинутые средства визуализации. Это делает модели прозрачными и понятными для всех участников бюджетного процесса. Кроме того, открытыми являются описание структуры данных (состав показателей), а также все расчётные формулы

✓ **Продвинутые возможности по настройке интерфейсов и таблиц**

KS позволяет настраивать полнофункциональные интерфейсы в графическом No-code конструкторе. Помимо таблиц и графиков они могут содержать множество других компонентов, таких как интерактивные виджеты, мнемосхемы, диаграммы процессов, редакторы формул, полнофункциональные диаграммы Ганта, канбан-доски и пр. Это делает интерфейсы максимально функциональными и комфортными для работы. Конструктор таблиц KS не содержит OLAP ограничений и позволяет настраивать самые сложные таблицы «как в Excel»

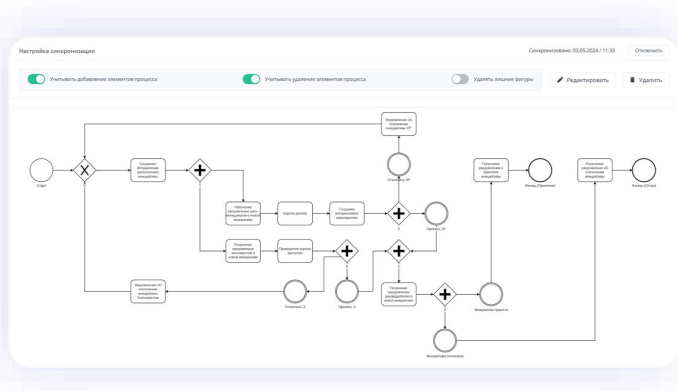
✓ **Максимальная гибкость и адаптивность моделей**

Простота и прозрачность моделирования в режиме No-code позволяет непрерывно осуществлять эволюцию бюджетных моделей, направленную на отражение всей совокупности доступных знаний и их применении в цикле планирования



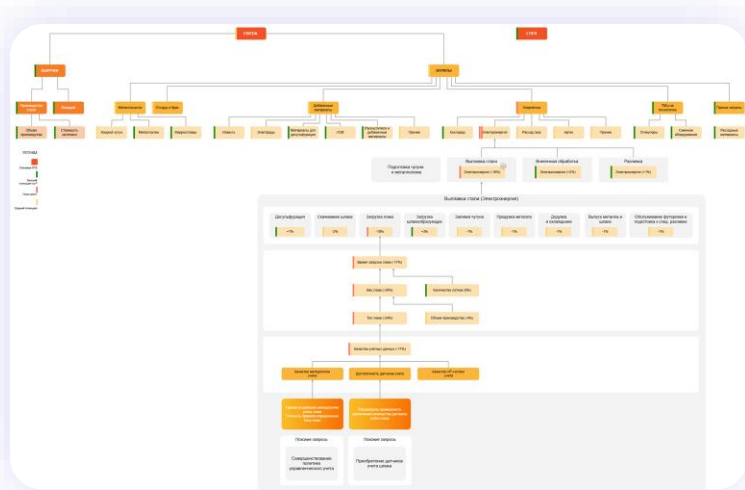
➔ Объектно-ориентированный конструктор моделей

- Максимально точное описание в модели всей специфики финансов и экономики с требуемым уровнем детализации
- Эффективное применение нормативно-драйверного подхода для расчёта экономики на основе производства
- Настройка сложных Excel-подобных вычислений без скриптов
- Высокая гибкость моделей с точки зрения изменения методологии
- Постоянно актуальное состояние модели за счёт быстрых пересчётов при любом изменении
- Возможности применения имитационного моделирования при анализе «что если»



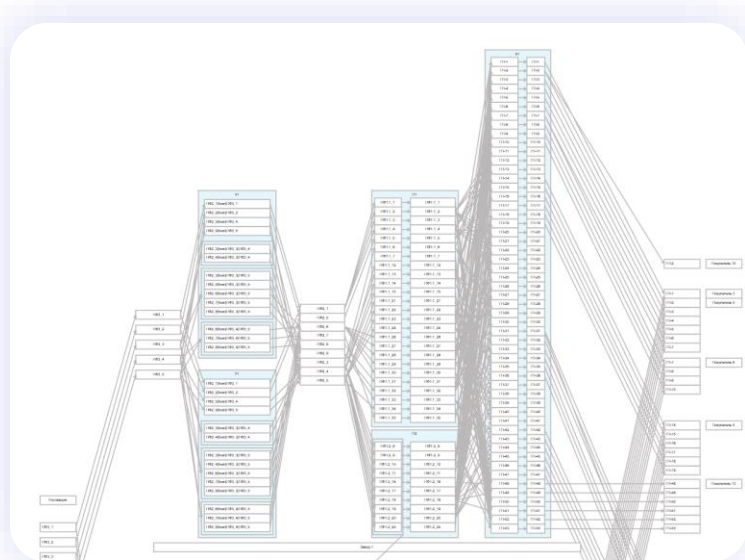
➔ Полнофункциональная No-code с BPMS

- Платформа представляет собой систему конструкторов, которые позволяют гибко настраивать модель данных, интерфейсы, процессы, интеграции, роли и т.д.
- Возможность гибко адаптироваться при изменении методологии
- Настройка сложных Excel-подобных таблиц с неоднородным содержимым
- Настройка профессиональных интерфейсов без программирования
- Гибкая настройка исполняемых бизнес-процессов
- Работа в режиме Agile с регулярным получением обратной связи от ключевых пользователей



➔ Продвинутое инструменты визуализации

- Интерактивные диаграммы позволяют лучше воспринимать структуру финансовой модели и анализировать её данные
- Продвинутое возможности план-факт и факторного анализа
- Удобная навигация по модели и приложению
- Поддержка совместной работы для разных категорий пользователей
- Интеллектуальная поддержка аналитика
- Возможности визуального моделирования (создание новых объектов, показателей и формул) в режиме пользователя



➔ Производительная работа с большими массивами данных

- Лёгкие объекты хранятся и обрабатываются в базе данных, не загружаясь в память, что обеспечивает возможность работы с большими данными при сохранении всех преимуществ объектного подхода
- Нулевые значения никак не влияют на производительность хранения данных и вычислений
- No-code конструктор интеграций позволяет настраивать сложные интеграции с большим количеством ИТ-систем и поддерживать их в актуальном состоянии
- Широкие возможности по оркестрации данных и процессов между разными хранилищами и ИТ-решениями

Пример описания интеграции производства и экономики



Бизнес-процессы дополняются алгоритмами, описывающими то, как ресурсы преобразуются в результаты, и как на это влияют различные факторы. Таким образом каждый процесс становится фрагментом единой производственно-экономической модели

- > Производственно-экономическая модель имитирует исполнение производственных процессов
- > Модель прогнозирует экономические показатели на основе производственных и технологических факторов
- > Модель позволяет связать стратегические цели, КПЭ бизнес-процесса, а также показатели производственной, технологической и финансовой эффективности
- > Модель позволяет осуществлять детальный план-факт анализ с выявлением реальных причин, обусловивших отклонения, и выработкой оперативных оптимальных решений

- Возможность быстрого пересчёта сценариев
- Минимизация ручного ввода
- Минимизация переноса данных между файлами Excel
- Минимизация количества ошибок в моделях
- Прозрачность процессов
- Экономисты и финансисты могут больше времени уделять сутевым задачам, а не перекладке Excel



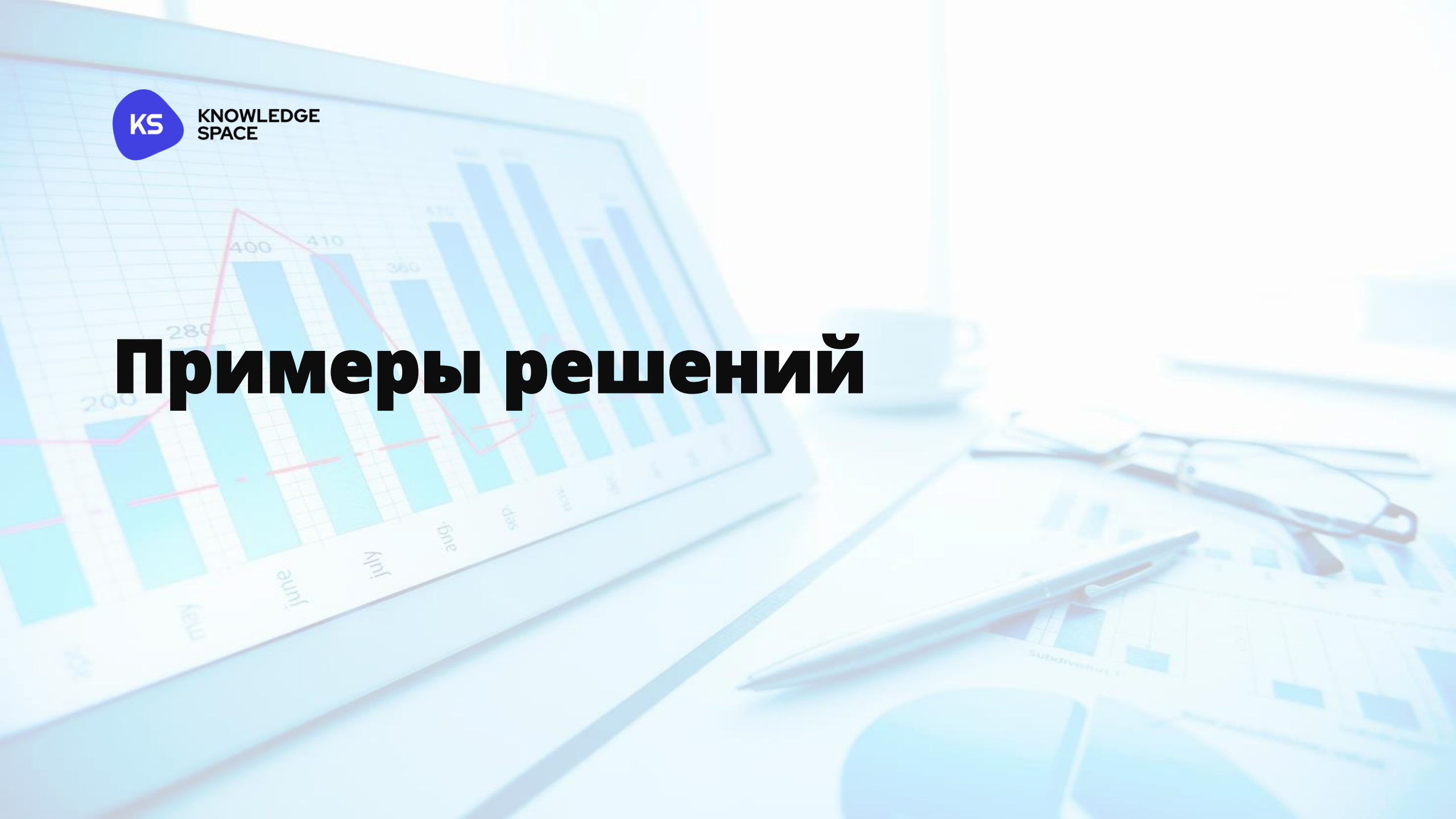
- ДО **10%** Повышение общей экономической эффективности деятельности
- ДО **50%** Снижение непроизводительных затрат
- ДО **25%** Повышение точности планов
- ДО **90%** Сокращение времени и трудозатрат на подготовку и согласование планов





KNOWLEDGE
SPACE

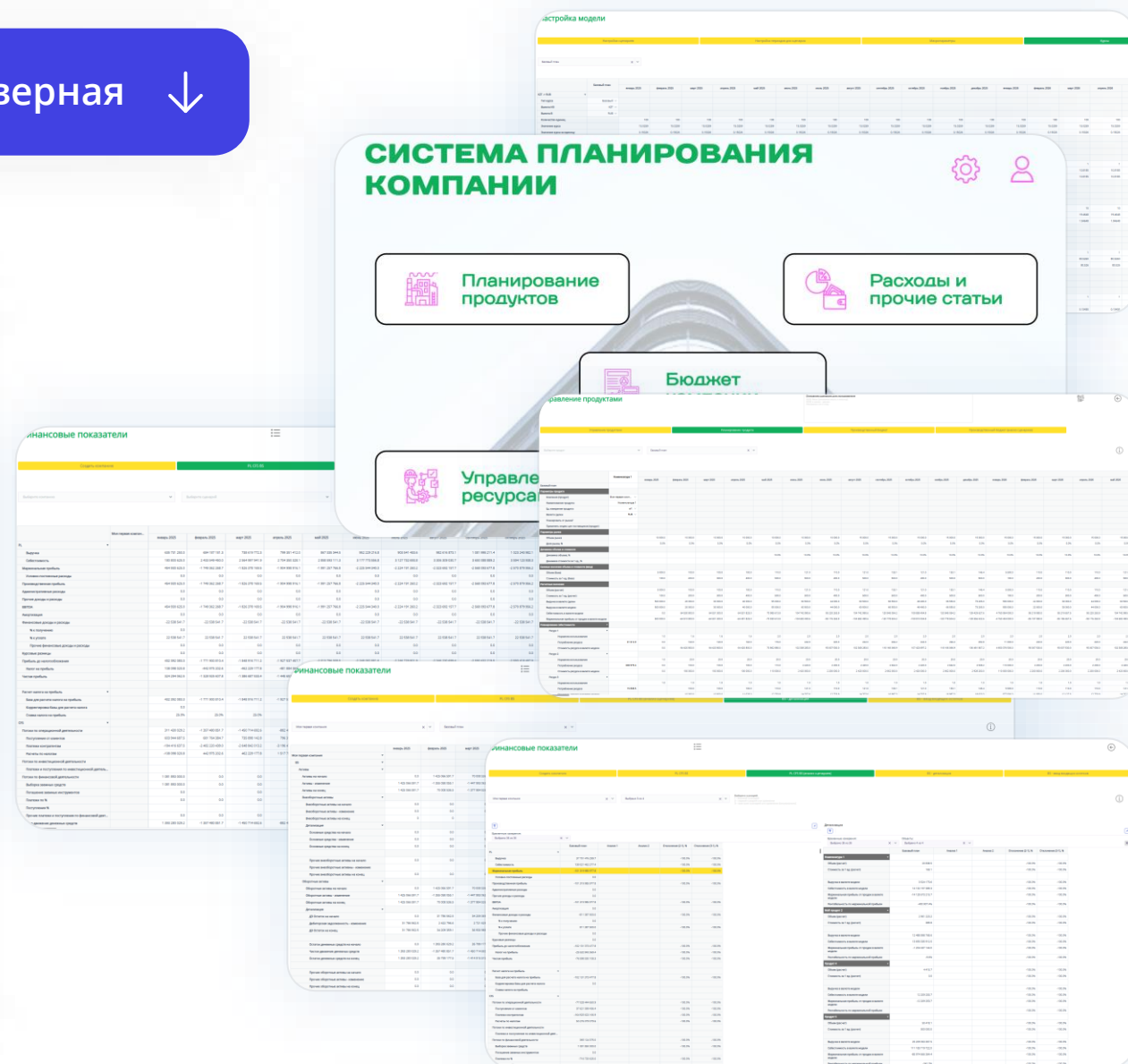
Примеры решений



Финансовая модель на 3 года. Нормативно-драйверная ↓

➔ ФУНКЦИОНАЛ

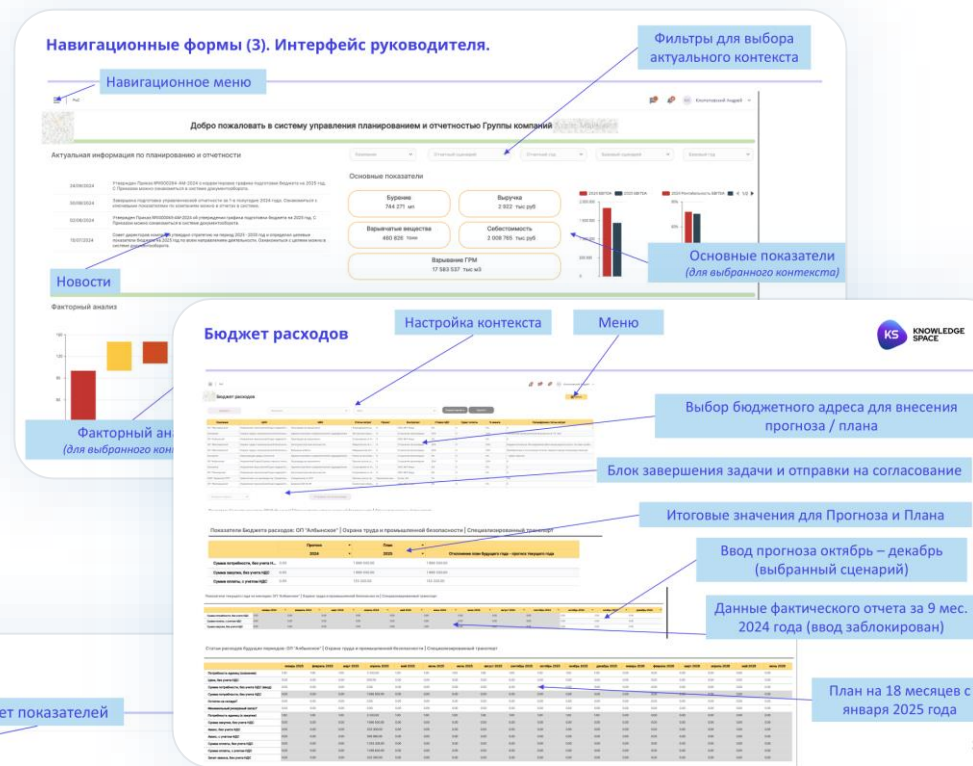
- Планирование от рынка и доли
- Планирование от достигнутых результатов и с учетом динамики объемов и цен
- Выбор типа динамики (месяц к месяцу, квартал к кварталу, год к году)
- Планирование с учетом макропараметров
- Валютный пересчет
- Расчет оборотного капитала
- Расходы, не уменьшающие налогооблагаемую базу
- БДР, БДДС, Баланс
- Сценарный анализ с drill-down до деталей
- Автоматический расчет стресс-теста



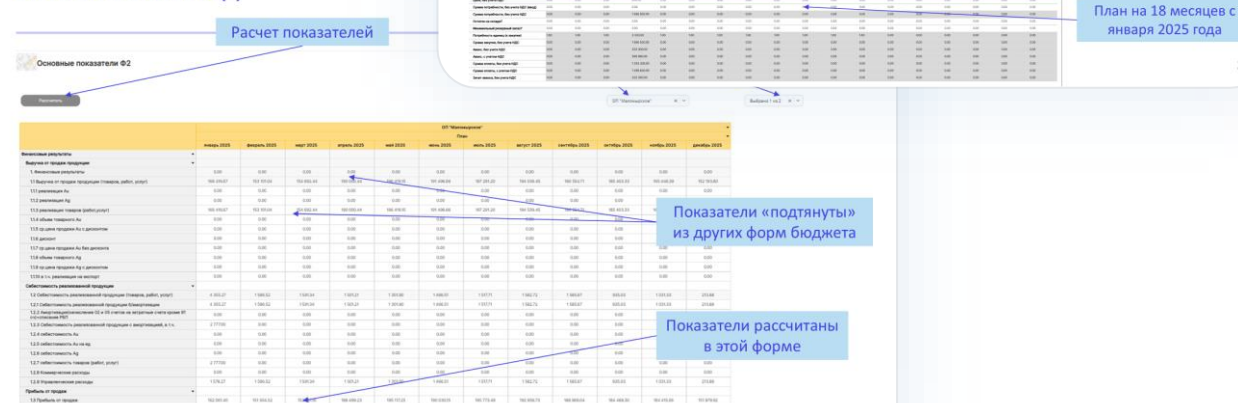
Бюджетирование. Снизу-вверх

➔ ФУНКЦИОНАЛ

- Заявочная кампания
 - Бюджет расходов
 - Бюджет доходов
- Распределение затрат по переделам
- БДР
- Отдельные элементы БДДС и БЗ
- Управление задачами бюджетной компании
- Управление НСИ для планирования
- 3 роли
 - Экономист
 - Ответственный ЦФО
 - Руководитель



Основные показатели (1)

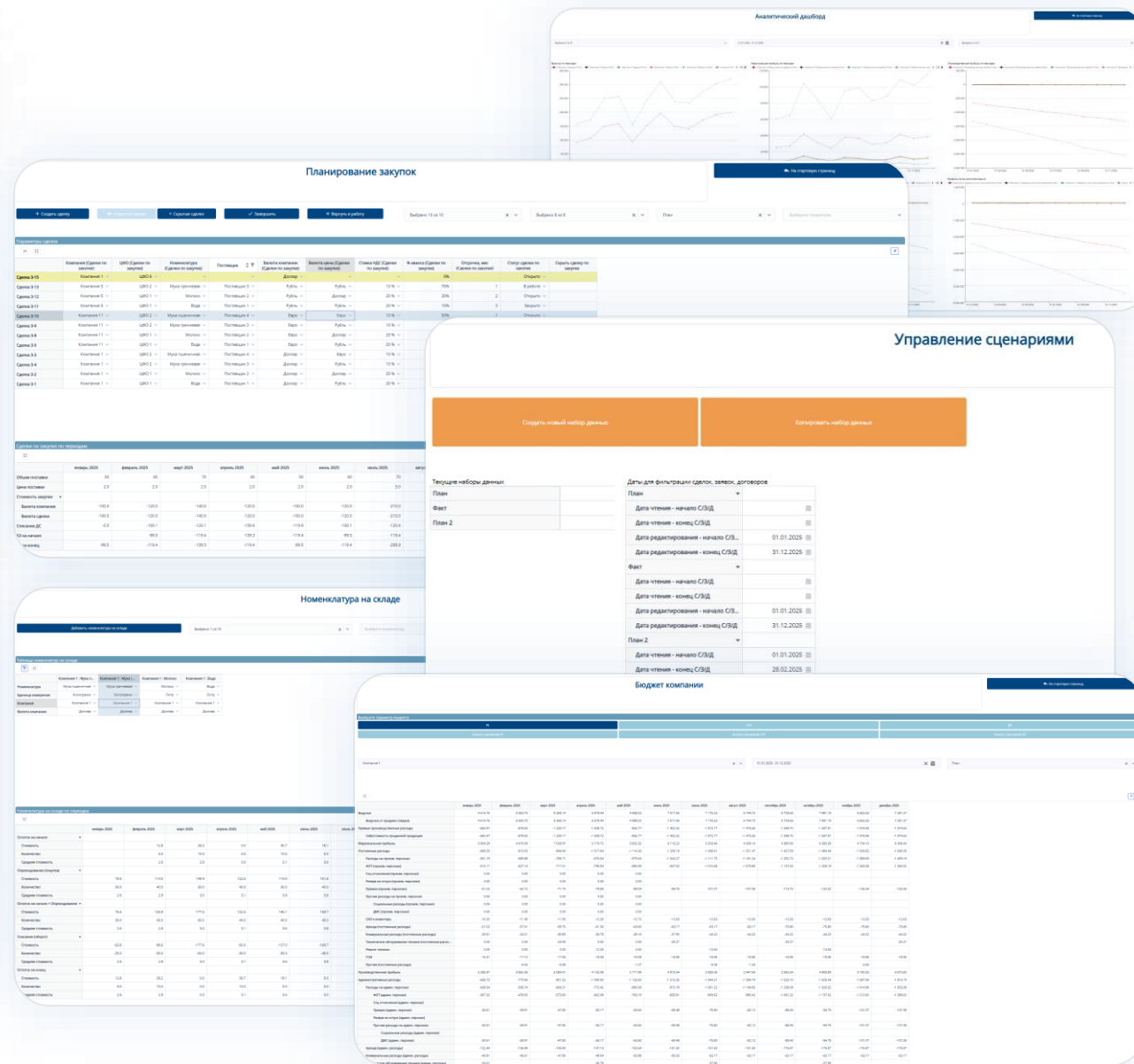


Бюджетирование. Снизу-вверх



➔ ФУНКЦИОНАЛ

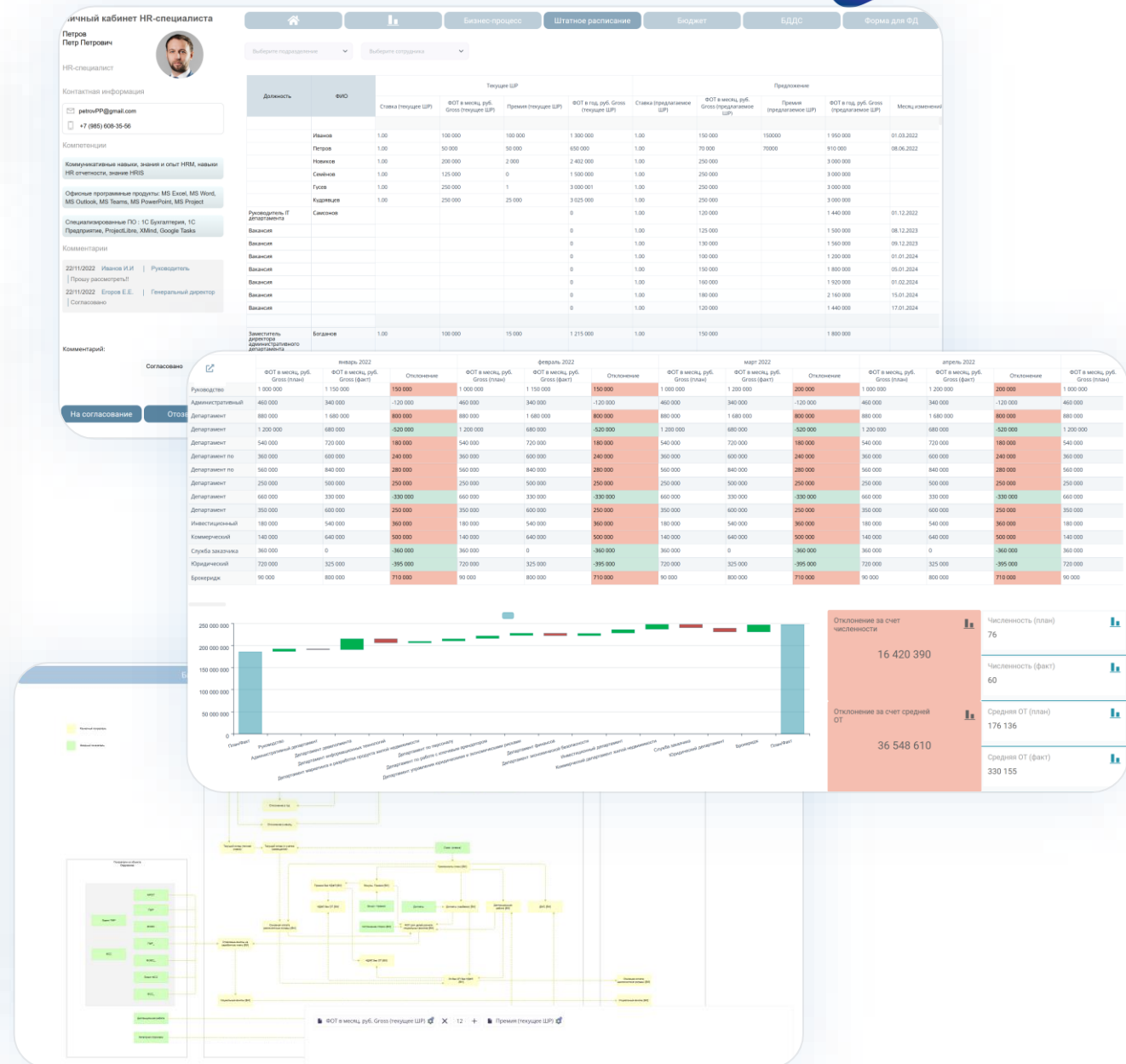
- Заявочная кампания
- Остатки на складах
- Управление сценариями и блокировкой периодов для ввода
- Валютный пересчет
- БДР, БДДС
- Аналитика
- Управление НСИ для планирования
- 2 роли
 - Экономист
 - Ответственный ЦФО



Бюджетирование HR

➔ ФУНКЦИОНАЛ

- Планирование персонала на основе нормативно-драйверного подхода
- Планирование ФОТ
- Планирование налогов
- Управление сценариями и блокировкой периодов для ввода
- БДР, БДДС
- Интеграция с 1С, загрузка факта на регулярной основе
- Мониторинг и план-факт анализ
- Факторный анализ
- Формирование аналитических и управленческой отчётности



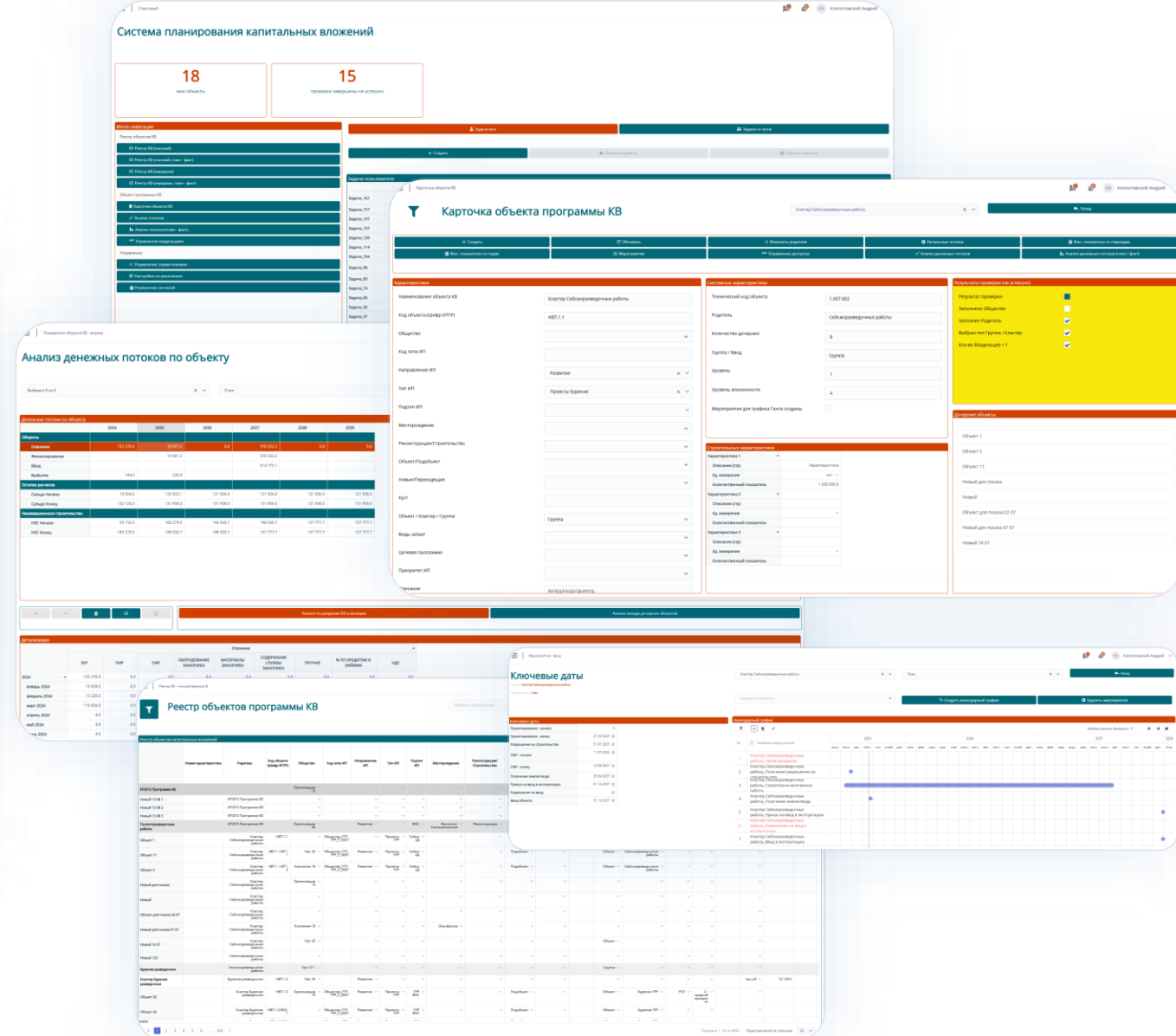
➔ ФУНКЦИОНАЛ

- Ведение реестра кредитных договоров
- Ввод операций, по каждому договору
- Ввод денежных потоков по договору по периодам
- Проверки полноты заполнения данных
- Проверки корректности данных по сумме договора и остатку долга
- Расчет остатка на отчетную дату, краткосрочного и долгосрочного долга

[illegible]

➔ ФУНКЦИОНАЛ

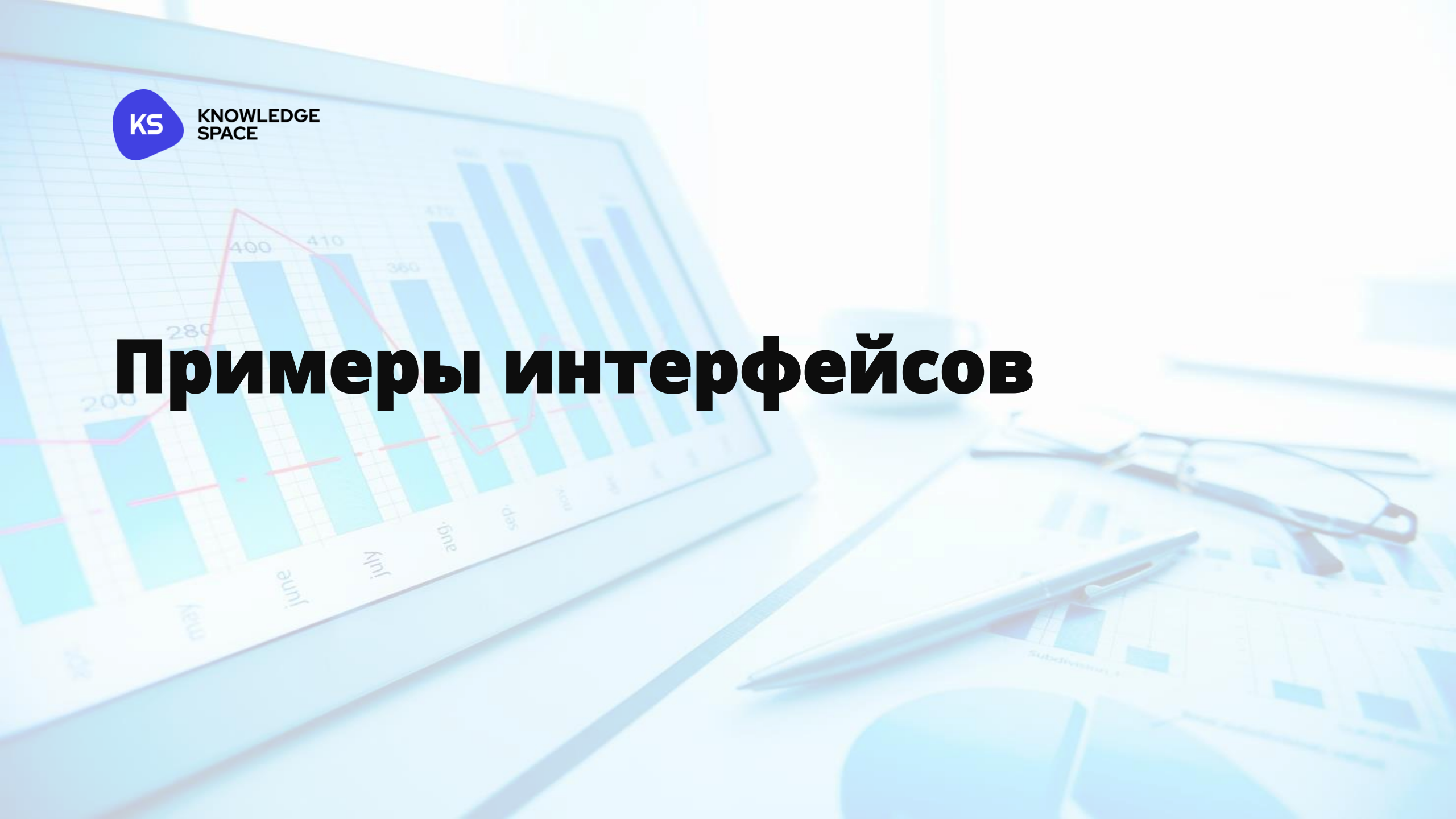
- Карточка объекта кап вложений
- Планирование денежных потоков по статьям и разделам программы
- Работа с ключевыми датами программы KB
- Проверки полноты заполнения карточки объекта
- Управление владельцами и просмотром объектов
- Работа с реестром объектов программы кап вложений
- Управление НСИ
- Управление задачами пользователей





KNOWLEDGE
SPACE

Примеры интерфейсов



Финансовые показатели (1/3)

Финансовые показатели



Создать компанию

PL CFS BS

PL CFS BS (анализ сценариев)

BS - детализация

BS - ввод входящих остатков

Моя первая компания



Базовый план



	Моя первая компан...	январь 2025	февраль 2025	март 2025	апрель 2025	май 2025	июнь 2025	июль 2025	август 2025	сентябрь 2025	октябрь 2025	ноябрь 2025	декабрь 2025
PL													
Выручка		674 272 668.5	684 622 241.2	739 616 576.9	801 178 367.2	867 746 793.0	952 679 055.6	905 372 238.9	983 033 040.6	1 082 449 934.5	1 025 076 219.1	1 115 892 826.9	1 232 487 38
Себестоимость		799 057 116 732.4	4 050 814 967 621.3	7 072 887 778 542.5	20 160 941 983 850.6	30 229 418 514 232.8	31 744 133 156 942.9	34 842 290 884.2	38 410 719 820.3	44 078 052 775.3	40 149 606 501.2	44 625 989 412.4	51 044 731 35
Маржинальная прибыль		-798 382 844 063.9	-4 050 130 345 380.1	-7 072 148 161 965.6	-20 160 140 805 483.4	-30 228 550 767 439.9	-31 743 180 477 887.3	-33 936 918 645.3	-37 427 686 779.7	-42 995 602 840.8	-39 124 530 282.1	-43 510 096 585.5	-49 812 243 97
Условно-постоянные расходы		0.0	0.0	21 637 000.0	64 975 911.0	216 370.0	227 188.5	68 221 461.0	216 370.0	227 188.5	71 629 288.5	216 370.0	227 18
Производственная прибыль		-798 382 844 063.9	-4 050 130 345 380.1	-7 072 169 798 965.6	-20 160 205 781 394.4	-30 228 550 983 809.9	-31 743 180 705 075.8	-34 005 140 106.3	-37 427 903 149.7	-42 995 830 029.3	-39 196 159 570.6	-43 510 312 955.5	-49 812 471 15
Административные расходы		7 800.3	9 703.1	11 363.6	160.0	250.0	250.0	160.0	250.0	250.0	160.0	250.0	25
Прочие доходы и расходы		0.0	0.0	0.0	0.0	0.0	0.0	0.0	0.0	0.0	0.0	0.0	
EBITDA		-798 382 851 864.2	-4 050 130 355 083.2	-7 072 169 810 329.3	-20 160 205 781 554.4	-30 228 550 984 059.9	-31 743 180 705 325.8	-34 005 140 266.3	-37 427 903 399.7	-42 995 830 279.3	-39 196 159 730.6	-43 510 313 205.5	-49 812 471 40
Амортизация		0.0	0.0	0.0	0.0	0.0	0.0	0.0	0.0	0.0	0.0	0.0	
Финансовые доходы и расходы		-2 083.3	-2 083.3	-2 083.3	-2 083.3	-2 083.3	-2 083.3	-2 083.3	-2 083.3	-2 083.3	-2 083.3	-2 083.3	-2 08
% к получению		0.0											
% к уплате		2 083.3	2 083.3	2 083.3	2 083.3	2 083.3	2 083.3	2 083.3	2 083.3	2 083.3	2 083.3	2 083.3	2 08
Прочие финансовые доходы и расходы		0.0	0.0	0.0	0.0	0.0	0.0	0.0	0.0	0.0	0.0	0.0	
Курсовые разницы		0.0	0.0	0.0	0.0	0.0	0.0	0.0	0.0	0.0	0.0	0.0	
Прибыль до налогообложения		-798 382 853 947.5	-4 050 130 357 166.5	-7 072 169 812 412.6	-20 160 205 783 637.7	-30 228 550 986 143.2	-31 743 180 707 409.2	-34 005 142 349.6	-37 427 905 483.1	-42 995 832 362.6	-39 196 161 813.9	-43 510 315 288.8	-49 812 473 49
Налог на прибыль		-199 595 713 489.4	-1 012 532 589 301.6	-1 768 042 453 125.7	-5 040 051 445 949.4	-7 557 137 746 598.3	-7 935 795 176 914.8	-8 501 285 627.4	-9 356 976 433.3	-10 748 958 153.2	-9 799 040 493.5	-10 877 578 884.7	-12 453 118 43
Чистая прибыль		-598 787 140 458.1	-3 037 597 767 864.9	-5 304 127 359 287.0	-15 120 154 337 688.3	-22 671 413 239 544.9	-23 807 385 530 494.4	-25 503 856 722.2	-28 070 929 049.8	-32 246 874 209.5	-29 397 121 320.5	-32 632 736 404.1	-37 359 355 05
Расчет налога на прибыль													
База для расчета налога на прибыль		-798 382 853 957.5	-4 050 130 357 206.5	-7 072 169 812 502.6	-20 160 205 783 797.7	-30 228 550 986 393.2	-31 743 180 707 659.2	-34 005 142 509.6	-37 427 905 733.1	-42 995 832 612.6	-39 196 161 973.9	-43 510 315 538.8	-49 812 473 74
Корректировка базы для расчета налога		10.0	40.0	90.0	160.0	250.0	250.0	160.0	250.0	250.0	160.0	250.0	25
Ставка налога на прибыль		25.0%	25.0%	25.0%	25.0%	25.0%	25.0%	25.0%	25.0%	25.0%	25.0%	25.0%	25.
CFS													
Потоки по операционной деятельности		-279 198 002 195.1	-1 417 272 292 330.5	-2 954 400 610 877.5	-7 101 687 310 367.8	-14 823 394 729 685.4	-23 206 340 597 224.6	-1 722 276 707 776.5	-19 049 971 841 313.6	-24 988 051 137.1	-12 437 900 321.5	-41 102 258 670.0	-38 482 247 27
Поступление от клиентов		640 559 035.1	684 104 762.5	736 866 860.1	798 100 277.7	864 418 371.7	948 432 442.4	907 737 579.7	979 150 000.5	1 077 479 089.8	1 027 944 904.9	1 111 351 996.6	1 226 657 65

Финансовые показатели



- Создать компанию
- PL CFS BS
- PL CFS BS (анализ сценариев)
- BS - детализация
- BS - ввод входящих остатков

Моя первая компания

Выбрано 2 из 7

Выберите сценарий:
1 - базовый сценарий
2 - первый сценарий для сравнения
3 - еще один сценарий для сравнения (опционально)



Временные измерения:
Выбрано 36 из 36

	Базовый план	Анализ 1	Отклонение (2-1), %
PL			
Выручка	37 862 919 168.0	34 654 091 049.4	-8.5%
Себестоимость	95 378 563 097 150.6	95 153 047 216 288.3	-0.2%
Маржинальная прибыль	-95 340 700 177 982.7	-95 118 393 125 238.8	-0.2%
Условно-постоянные расходы	717 889 019.4	717 889 019.4	0.0%
Производственная прибыль	-95 341 418 067 002.1	-95 119 111 014 258.3	-0.2%
Административные расходы	97 486.6	88 126.7	-9.6%
Прочие доходы и расходы	0.0		0.0%
EBITDA	-95 341 418 164 488.8	-95 119 111 102 385.0	-0.2%
Амортизация	0.0		0.0%
Финансовые доходы и расходы	-48 750.0	-48 750.0	0.0%
% к получению	0.0		0.0%
% к уплате	48 750.0	48 750.0	0.0%
Прочие финансовые доходы и расходы	0.0		0.0%
Курсовые разницы	0.0		0.0%
Прибыль до налогообложения	-95 341 418 213 238.8	-95 119 111 151 135.0	-0.2%
Налог на прибыль	-23 835 354 554 899.7	-23 779 777 789 373.7	-0.2%
Чистая прибыль	-71 506 063 658 339.1	-71 339 333 361 761.3	-0.2%
Расчет налога на прибыль			

Детализация



Временные измерения: Выбрано 36 из 36

Объекты: Выбрано 8 из 8

	Базовый план	Анализ 1	Отклонение (2-1), %
Выручка в валюте модели	7 123 982.3	6 548 127.0	-8.5%
Себестоимость в валюте модели	8 447 947.3	8 013 988.9	-0.2%
Маржинальная прибыль от продаж в валюте модели	-1 323 965.0	-1 465 861.8	-0.2%
Рентабельность по маржинальной прибыли			0.0%
Продукт 11 12			
Объем (расчет)	1 485.0	1 410.8	-5.1%
Стоимость за 1 ед. (расчет)	478.1	462.6	-3.4%
Выручка в валюте модели	710 025.0	652 631.3	-8.5%
Себестоимость в валюте модели	29 049 161.9	27 375 614.2	-0.2%
Маржинальная прибыль от продаж в валюте модели	-28 339 136.9	-26 722 982.9	-0.2%
Рентабельность по маржинальной прибыли			0.0%
Итого			
Выручка в валюте модели	37 862 919 168.0	34 654 091 049.4	-8.5%
Себестоимость в валюте модели	95 378 563 097 150.7	95 153 047 216 288.3	-0.2%
Маржинальная прибыль от продаж в валюте модели	-95 340 700 177 982.6	-95 118 393 125 238.9	-0.2%

Финансовые показатели



- Создать компанию
- PL CFS BS
- PL CFS BS (анализ сценариев)
- BS - детализация
- BS - ввод входящих остатков

Моя первая компания

X

▼

Базовый план

X

▼



	январь 2025	февраль 2025	март 2025	апрель 2025	май 2025	июнь 2025	июль 2025	август 2025	сентябрь 2025	октябрь 2025	ноябрь 2025	декабрь 2025	январь 2026
Оборотные активы													
Оборотные активы на начало	1 000 000.0	-279 163 190 645.1	-1 696 434 967 580.2	-4 650 832 830 824.3	-11 752 517 065 185.9	-26 575 908 468 533.4	-49 782 244 821 228.2	-51 504 523 896 428.8	-70 554 491 856 785.7	-70 579 474 939 161.4	-70 591 915 710 252.1	-70 633 013 430 175.0	-70 671 489 849 800.5
Оборотные активы - изменение	-279 164 190 645.1	-1 417 271 776 935.2	-2 954 397 863 244.1	-7 101 684 234 361.6	-14 823 391 403 347.5	-23 206 336 352 694.8	-1 722 279 075 200.7	-19 049 967 960 356.9	-24 983 082 375.7	-12 440 771 090.7	-41 097 719 922.9	-38 476 419 625.5	-12 776 684 266
Оборотные активы на конец	-279 163 190 645.1	-1 696 434 967 580.2	-4 650 832 830 824.3	-11 752 517 065 185.9	-26 575 908 468 533.4	-49 782 244 821 228.2	-51 504 523 896 428.8	-70 554 491 856 785.7	-70 579 474 939 161.4	-70 591 915 710 252.1	-70 633 013 430 175.0	-70 671 489 849 800.5	-70 684 266
Детализация													
ДЗ Остаток на начало	0.0	33 713 633.4	34 231 112.1	36 980 828.8	40 058 918.4	43 387 339.6	47 633 952.8	45 268 611.9	49 151 652.0	54 122 496.7	51 253 811.0	55 794 641.3	61
Дебиторская задолженность - изменение	33 713 633.4	517 478.6	2 749 716.8	3 078 089.5	3 328 421.3	4 246 613.1	-2 365 340.8	3 883 040.1	4 970 844.7	-2 868 685.8	4 540 830.4	5 829 728.0	-23
ДЗ Остаток на конец	33 713 633.4	34 231 112.1	36 980 828.8	40 058 918.4	43 387 339.6	47 633 952.8	45 268 611.9	49 151 652.0	54 122 496.7	51 253 811.0	55 794 641.3	61 624 369.3	37
Остаток денежных средств на начало	1 000 000.0	-279 196 904 278.5	-1 696 469 198 692.3	-4 650 869 811 653.1	-11 752 557 124 104.3	-26 575 951 855 873.0	-49 782 292 455 181.0	-51 504 569 165 040.8	-70 554 541 008 437.7	-70 579 529 061 658.1	-70 591 966 964 063.0	-70 633 069 224 816.3	-70 671 551 474 169.8
Чистое движение денежных средств	-279 197 904 278.5	-1 417 272 294 413.8	-2 954 400 612 960.9	-7 101 687 312 451.2	-14 823 394 731 768.7	-23 206 340 599 307.9	-1 722 276 709 859.8	-19 049 971 843 396.9	-24 988 053 220.4	-12 437 902 404.9	-41 102 260 753.3	-38 482 249 353.4	-12 752 684 304
Остаток денежных средств на конец	-279 196 904 278.5	-1 696 469 198 692.3	-4 650 869 811 653.1	-11 752 557 124 104.3	-26 575 951 855 873.0	-49 782 292 455 181.0	-51 504 569 165 040.8	-70 554 541 008 437.7	-70 579 529 061 658.1	-70 591 966 964 063.0	-70 633 069 224 816.3	-70 671 551 474 169.8	-70 684 304
Прочие оборотные активы на начало	0.0	0.0	0.0	0.0	0.0	0.0	0.0	0.0	0.0	0.0	0.0	0.0	0.0
Прочие оборотные активы - изменение	0.0	0.0	0.0	0.0	0.0	0.0	0.0	0.0	0.0	0.0	0.0	0.0	0.0
Прочие оборотные активы на конец	0.0	0.0	0.0	0.0	0.0	0.0	0.0	0.0	0.0	0.0	0.0	0.0	0.0
Пассивы													
Пассивы на начало	1 000 000.0	-279 163 190 645.1	-1 696 434 967 580.2	-4 650 832 830 824.3	-11 752 517 065 185.9	-26 575 908 468 533.4	-49 782 244 821 228.2	-51 504 523 896 428.8	-70 554 491 856 785.7	-70 579 474 939 161.4	-70 591 915 710 252.1	-70 633 013 430 175.0	-70 671 489 849 800.5
Пассивы - изменение	-279 164 190 645.1	-1 417 271 776 935.2	-2 954 397 863 244.1	-7 101 684 234 361.6	-14 823 391 403 347.5	-23 206 336 352 694.8	-1 722 279 075 200.7	-19 049 967 960 356.9	-24 983 082 375.7	-12 440 771 090.7	-41 097 719 922.9	-38 476 419 625.5	-12 776 684 266
Пассивы на конец	-279 163 190 645.1	-1 696 434 967 580.2	-4 650 832 830 824.3	-11 752 517 065 185.9	-26 575 908 468 533.4	-49 782 244 821 228.2	-51 504 523 896 428.8	-70 554 491 856 785.7	-70 579 474 939 161.4	-70 591 915 710 252.1	-70 633 013 430 175.0	-70 671 489 849 800.5	-70 684 266
Краткосрочные обязательства													
Краткосрочные обязательства на начало	0.0	319 622 849 813.1	1 939 948 840 742.8	4 289 678 336 785.7	12 308 148 440 112.3	20 156 170 276 309.8	20 757 219 454 109.4	19 060 444 305 630.9	38 547 274 323.9	45 811 066 157.6	62 767 416 387.4	54 302 432 868.6	53 185 368 300.1
Краткосрочные обязательства - изменение	319 622 849 813.1	1 620 325 990 929.7	2 349 729 496 042.9	8 018 470 103 326.7	7 848 021 836 197.5	601 049 177 799.6	-1 696 775 148 478.5	-19 021 897 031 307.0	7 263 791 833.7	16 956 350 229.8	-8 464 983 518.9	-1 117 064 568.4	7 370
Краткосрочные обязательства на конец	319 622 849 813.1	1 939 948 840 742.8	4 289 678 336 785.7	12 308 148 440 112.3	20 156 170 276 309.8	20 757 219 454 109.4	19 060 444 305 630.9	38 547 274 323.9	45 811 066 157.6	62 767 416 387.4	54 302 432 868.6	53 185 368 300.1	60 555
Детализация													
Краткосрочные заимствования на начало	0.0	0.0	0.0	0.0	0.0	0.0	0.0	70 000.0	70 000.0	70 000.0	70 000.0	70 000.0	70 000.0
Краткосрочные заимствования - изменение	0.0	0.0	0.0	0.0	0.0	0.0	70 000.0	0.0	0.0	0.0	0.0	0.0	0.0

Q

Альтернативный сценарий

Б2

Б3

101

102

103

Бюджетный сценарий

Тест

Копия Б2

Копия Тест

Копия 101

Тест 18.09

Пример 0812

Тест 12.12

Б 2 2 2 2

	январь 2022	февраль 2022	март 2022	апрель 2022	май 2022	июнь 2022	июль 2022	август 2022	сентябрь 2022
Добыча марочного угля (1), т.т.	2 675	903	1 577	67	74	116	250	254	252
добыча из очистных забоев, т.т	55	74	57	55	230	235	235	235	235
добыча из подготов. забоев, т.т.	20	19	20	12	14	16	15	19	17
добыча открытым способом, т.т	600	310	500						
добыча прочая, т.т	1 000	500							
добыча угля стор. орг., т.т	1 000								
корректировка добычи марочного угля			1 000.00	0.00	-170.00	-135.00	0.00	0.00	0.00
Добыча окисленного угля, т.т.									
корректировка добычи окисленного угля, т.т.									
Проведение гор. выработок всего, м, в т.ч.	1 116	1 206	768	440	870	950	635	755	700
собственными силами ОПЕХ, м	1 039	1 061	675	410	870	950	635	755	700
подрядчик ОПЕХ, м	15	100	43						
корректировка ОПЕХ, м									
собственными силами САРЕХ, м									
подрядчик САРЕХ, м	62	45	50	30					
корректировка САРЕХ, м									
Перекрепка горных выработок, м									
корректировка перекрепки, м									
Вскрыша (1), тыс.м³									
корректировка вскрыши, тыс.м³									
Численность, чел.	978	983	993	1 003	997	1 000	1 000	1 000	1 000
Средняя заработная плата, руб/чел	82 217	73 869	75 122	73 762	77 678	76 281	76 271	76 284	76 270
корректировка численности, чел.									
Производство концентрата на ОФ									
объем переработки, т.т.	110	195	178	144	156	161	151	156	161
корректировка объема переработки, т.т.				54	-23	-46	-71	4	-5
выход концентрата, %	57%	87%	62%	61%	62%	79%	90%	91%	90%

ЕСЛИ

1 (Условие

Отгрузка основной продукции (1) = 0 ; 2 (Основная продукция - перевозка до покупателя (СРТ, др.) (1) ; / Отгрузка основной продукции (1) ; 0) 1

ложь

Создать бюджет на основе выбранного

Личный кабинет HR-специалиста

Петров
Петр Петрович



HR-специалист

Контактная информация

petrovPP@gmail.com
+7 (985) 608-35-56

Компетенции

Коммуникативные навыки, знания и опыт HRM, навыки HR отчетности, знание HRIS

Офисные программные продукты: MS Excel, MS Word, MS Outlook, MS Teams, MS PowerPoint, MS Project

Специализированные ПО : 1С Бухгалтерия, 1С Предприятие, ProjectLibre, XMind, Google Tasks

Комментарии

- 22/11/2022 Иванов И.И. | Руководитель
| Прошу проверить
- 22/11/2022 Егоров Е.Е. | Генеральный директор
|

Комментарий:

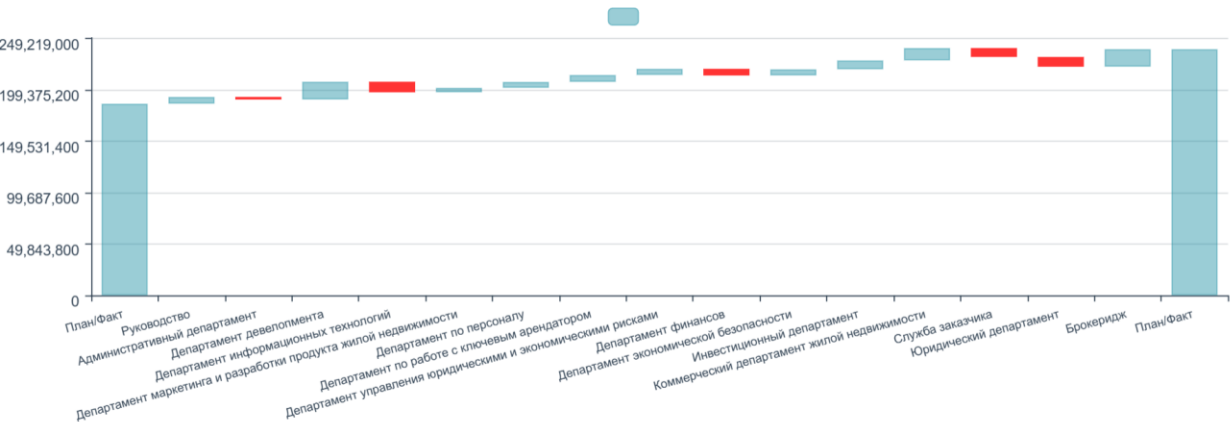
Согласовано

На согласование

Отозвать

- 🏠
- 📊
- Бизнес-процесс
- Штатное расписание
- Бюджет
- БДДС
- Форма для ФД

	январь 2022			февраль 2022			март 2022			ФОТ в месяц Gross (пл
	ФОТ в месяц, руб. Gross (план)	ФОТ в месяц, руб. Gross (факт)	Отклонение	ФОТ в месяц, руб. Gross (план)	ФОТ в месяц, руб. Gross (факт)	Отклонение	ФОТ в месяц, руб. Gross (план)	ФОТ в месяц, руб. Gross (факт)	Отклонение	
Руководство	1 000 000	1 150 000	150 000	1 000 000	1 150 000	150 000	1 000 000	1 200 000	200 000	1 000 000
Административный департамент	460 000	340 000	-120 000	460 000	340 000	-120 000	460 000	340 000	-120 000	460 000
Департамент девелопмента	880 000	1 480 000	600 000	880 000	1 480 000	600 000	880 000	1 480 000	600 000	880 000
Департамент информационных технологий	1 200 000	680 000	-520 000	1 200 000	680 000	-520 000	1 200 000	680 000	-520 000	1 200 000
Департамент маркетинга и разработки продукта жилой недвижимости	540 000	720 000	180 000	540 000	720 000	180 000	540 000	720 000	180 000	540 000
Департамент по персоналу	360 000	600 000	240 000	360 000	600 000	240 000	360 000	600 000	240 000	360 000
Департамент по работе с ключевым арендатором	560 000	840 000	280 000	560 000	840 000	280 000	560 000	840 000	280 000	560 000
Департамент управления юридическими и экономическими рисками	250 000	500 000	250 000	250 000	500 000	250 000	250 000	500 000	250 000	250 000
Департамент	660 000	330 000	-330 000	660 000	330 000	-330 000	660 000	330 000	-330 000	660 000



Отклонение за счет численности

16 420 390

Численность (план)

69

Численность (факт)

60

Отклонение за счет средней ОТ

36 548 610

Средняя ОТ (план)

176 136

Средняя ОТ (факт)

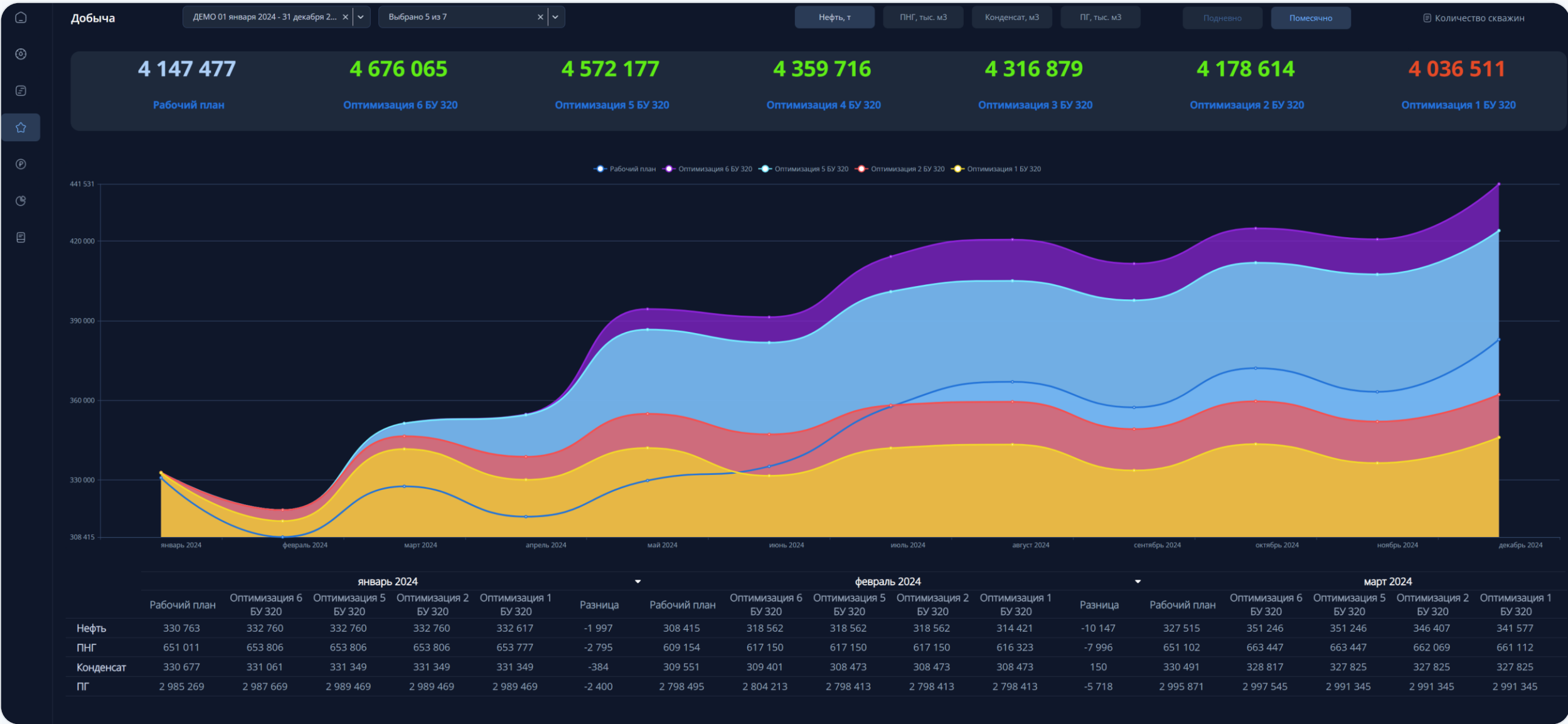
319 658

Сквозная модель цепей поставок для цикла бизнес-планирования



32





РЕЕСТР ИП

СОЗДАТЬ

АРХИВИРОВАТЬ

КОНСОЛИДИРОВАННАЯ МОДЕЛЬ

сентябрь 2024

август 2024

июль 2024

июнь 2024

РЕЕСТР СЦЕНАРИЕВ

КОПИРОВАТЬ

НАСТРОЙКИ ИМПОРТА

СЦЕНАРИЙ ДЛЯ ПЛАНА

Выберите ИП

СЦЕНАРИЙ ДЛЯ ФАКТА

Выберите ИП

ИМПОРТИРОВАТЬ

СТАТУС ЗАГРУЗКИ

100.00%

ИМПОРТИРОВАТЬ ИМА

СТАТУС ЗАГРУЗКИ

0.00%

СТАТУС РАСЧЕТА

РАСЧЕТ ЗАВЕРШЕН

НАСТРОЙКИ ЭКСПОРТА

СЦЕНАРИЙ ДЛЯ ЭКСПОРТА

Выберите ИП

ЭКСПОРТИРОВАТЬ

СТАТУС ЗАГРУЗКИ

100.00%

ЭКСПОРТИРОВАТЬ В ИМА

СТАТУС ЗАГРУЗКИ

100.00%

СТАТУС ЭКСПОРТА В ИМА

Экспорт завершен

23.01.2025 11:48

НАСТРОЙКИ ОПТИМИЗАЦИИ

СЦЕНАРИЙ ДЛЯ ОПТИМИЗАЦИИ

Выберите ИП

СЦЕНАРИЙ ДЛЯ РЕЗУЛЬТАТА ОПТИМИЗАЦИИ

Выберите ИП

НАЧАТЬ ОПТИМИЗАЦИЮ

СТАТУС ЗАГРУЗКИ

100.00%

ДАТА ОБНОВЛЕНИЯ ДАННЫХ

Дата обратной интеграции Эра: 06.04.23 08:19

Дата обновления витрины ЭРА: 01.01.25 00:00

Дата обратной интеграции ОТМ: 06.04.23 08:19

Дата обновления витрины ОТМ: 27.08.24 11:16

Дашборд контроля нарушений ограничений по результатам оптимизации



Панель настройки формулы цены

Конфигуратор цен на готовую продукцию

Размер наценки

Q

WCR_0104133_627

WCR_0104131_C75

WCR_0104131_K91

WCR_0104133_308

WCR_0104131_708

WCR_0104131_D38

WCR_0104133_314

WCR_0104133_339

Годовой к-т инфляции

5

	Базовая цена, руб.	Цена реализации за тонну		
		RUB	USD	EUR
WCR_0104131_K91				
октябрь 2020	2 117.77	12 706.62	166.23	140.62
ноябрь 2020	2 060.17	12 361.04	163.83	137.51
декабрь 2020	2 100.64	12 603.83	172.82	142.29
январь 2021	2 136.65	12 819.90	173.53	141.20
февраль 2021	2 065.59	12 393.56	162.53	134.28
март 2021	2 051.62	12 309.70	168.72	141.54
апрель 2021	2 042.26	12 253.57	162.00	138.08
май 2021	2 132.92	12 797.54	170.99	141.28
июнь 2021	2 077.41	12 464.46	173.89	144.95
июль 2021	2 124.80	12 748.80	175.31	147.36
август 2021	2 123.06	12 738.36	175.00	147.91
сентябрь 2021	2 125.13	12 750.78	174.01	147.13
октябрь 2021	2 087.17	12 523.01	180.06	155.18
ноябрь 2021	2 075.35	12 452.12	176.58	151.32
декабрь 2021	2 103.43	12 620.56	172.44	152.37
январь 2022	2 046.08	12 276.46	165.25	146.03
февраль 2022	2 056.34	12 338.05	165.12	144.63

	Курс валют к рублю		
	RUB	USD	EUR
Прогноз			
октябрь 2020	1.00	76.44	90.36
ноябрь 2020	1.00	75.45	89.89
декабрь 2020	1.00	72.93	88.58
январь 2021	1.00	73.88	90.79
февраль 2021	1.00	76.25	92.30
март 2021	1.00	72.96	86.97
апрель 2021	1.00	75.64	88.75
май 2021	1.00	74.85	90.59
июнь 2021	1.00	71.68	85.99
июль 2021	1.00	72.72	86.51
август 2021	1.00	72.79	86.12
сентябрь 2021	1.00	73.28	86.67
октябрь 2021	1.00	69.55	80.70
ноябрь 2021	1.00	70.52	82.29
декабрь 2021	1.00	73.19	82.83
январь 2022	1.00	74.29	84.07
февраль 2022	1.00	74.72	85.31

3

1

Размер наценки

+

Базовая цена

)

×

2

1

+

Прогноз

Годовой к-т инфляции

)

)

)

/

fx ЕСЛИ

4

Условие

Прогноз Курс валют к рублю

!=

0

;

Истина

Прогноз Курс валют к рублю

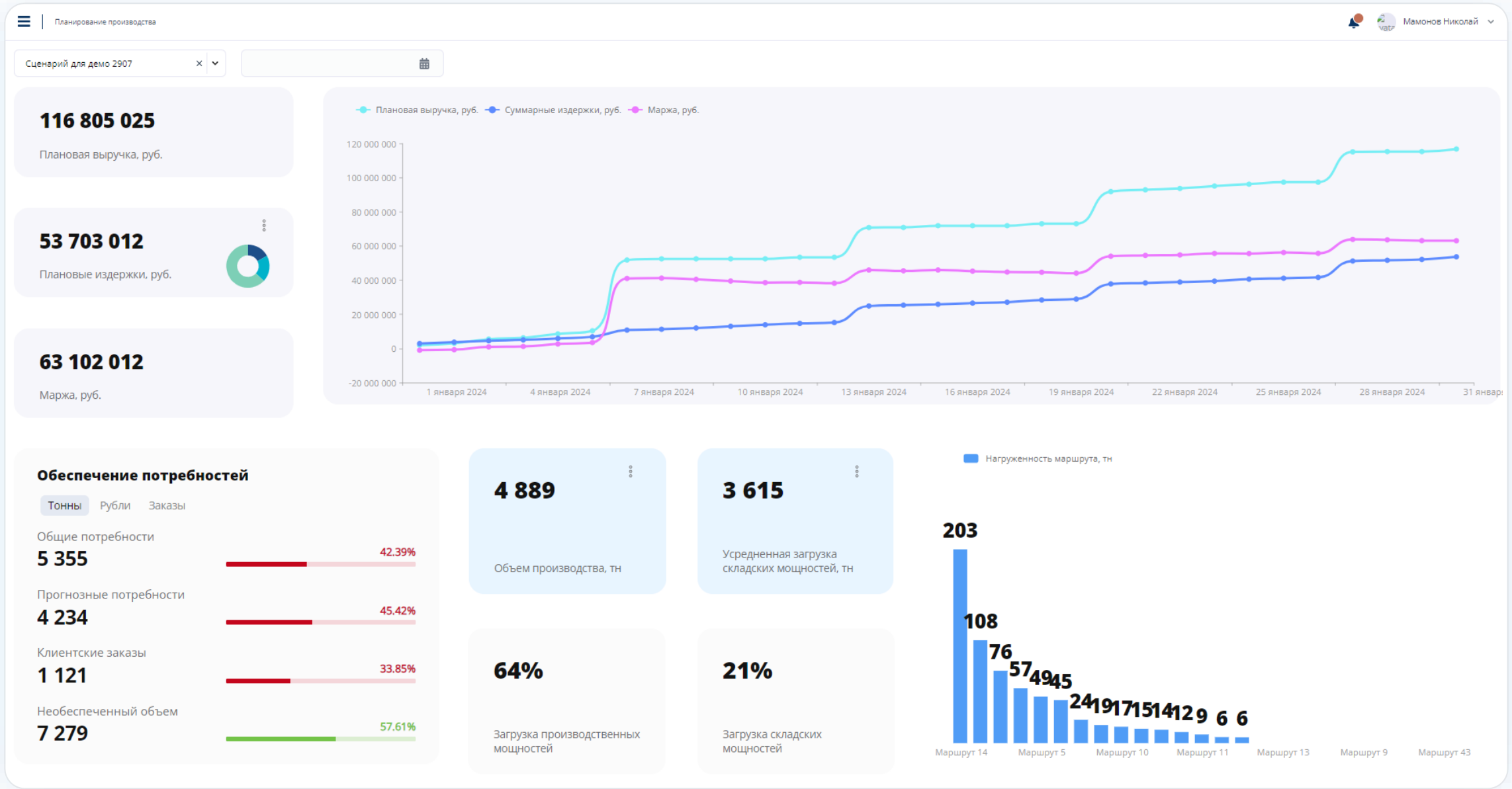
;

1

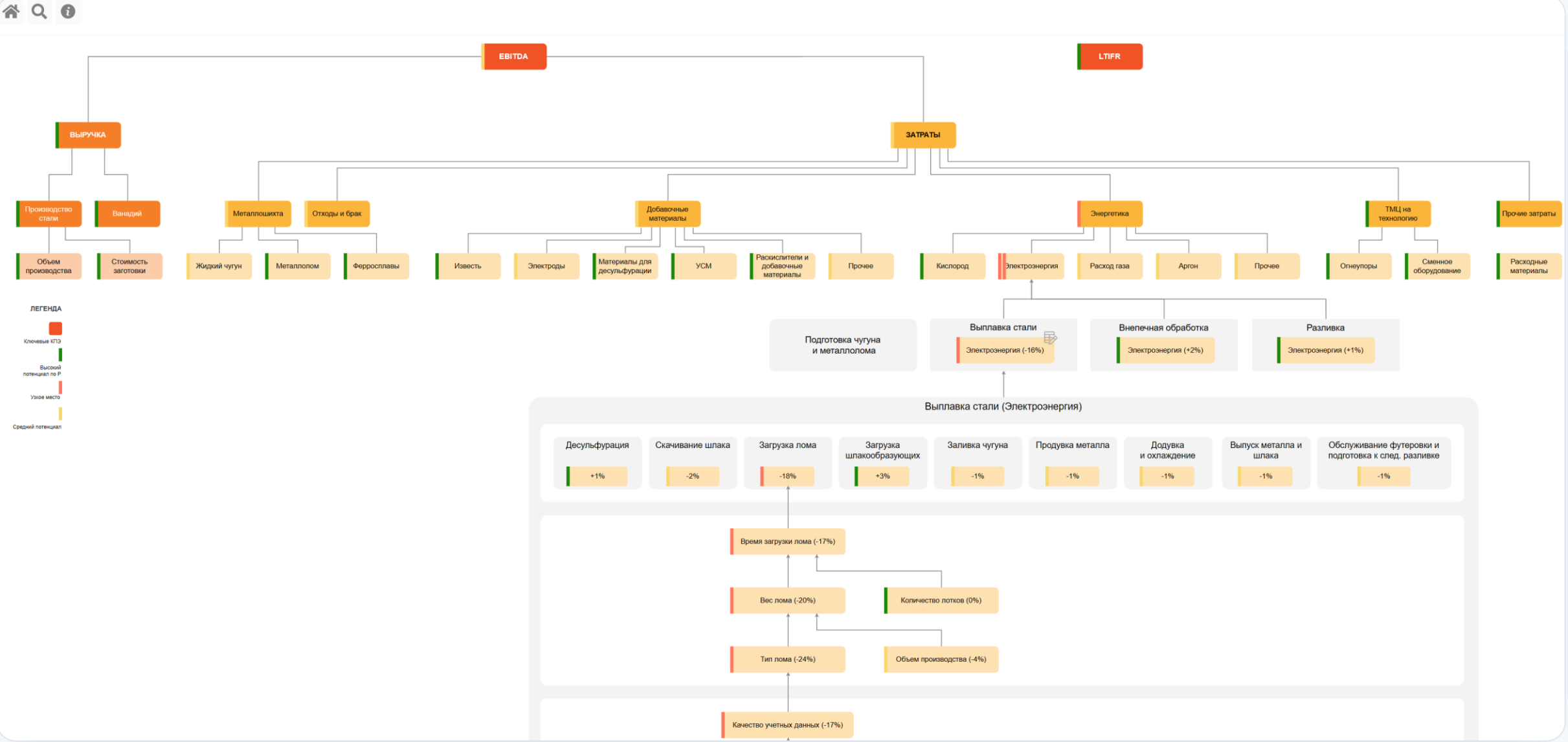
ложь

4

37



Факторный анализ затрат



	Альтернативный сценарий								
	январь 2022	февраль 2022	март 2022	апрель 2022	май 2022	июнь 2022	июль 2022	август 2022	сентябрь 2022
Изменение ГП на ОФ рядовой уголь									
Изменение РПР (демонтаж лав) создание	-3142	-3142	-2357	-1592	-15919				
корректировка Изменение РПР (демонтаж лав) создание									
Изменение РПР (демонтаж лав) восстановление	758	7648			1445	1445	1445	1445	1445
корректировка Изменение РПР (демонтаж лав) восстановление									
Изменение РБП (монтаж лав) создание		7336	13242	27332		17704			
корректировка Изменение РБП (монтаж лав) создание									
Изменение РБП (монтаж лав) восстановление	-49744	-76101	-51903	-1520	-900	-1500	-3525	-4700	-4700
ставка	0.49717	0.76045	764.40353	27.63636	15	15	15	20	20
добыча по лаве	100055	100074	67.9	55	60	100	235	235	235
корректировка Изменение РБП (монтаж лав) создание									
EBITDA (1)	19 798 394	41 257 154	42 062 134	42 687 893	43 705 468	43 689 525	43 901 663	44 210 956	44 472 111
Амортизация	-20 331	-22 198	-42 831	-19 659	-19 659	-42 831	-19 659	-19 659	-42 831
Изменение РБП по проходке	-20 511 275	-20 515 170	-13 920	-11 275	-12 300	-20 500	-48 175	-48 175	-48 175
Соц. расходы не влияющие на EBITDA	-20	-60	-60	-20	-20	-20	-100	-180	-180
Проч. (расх.)/дох. не влияющие на EBITDA									
Корпоративные расходы									
Доходы/расходы по процентам	-847	-1 207	-149	-144	-149	-144	-149	-149	-149
Налог на прибыль		4 089 570	8 417 214	8 556 234	8 734 668	8 725 206	8 766 716	8 828 559	8 876 111
Изменение ОНА									
Изменение ОНО									
Текущий налог на прибыль		4 089 570	8 417 214	8 556 234	8 734 668	8 725 206	8 766 716	8 828 559	8 876 111
Иные налоговые платежи из прибыли									
Чистая прибыль/убыток	-734 079	24 808 089	50 422 389	51 213 029	52 408 008	52 351 236	52 600 296	52 971 352	53 257 000

Показатель:

EBITDA (1)

Формула:

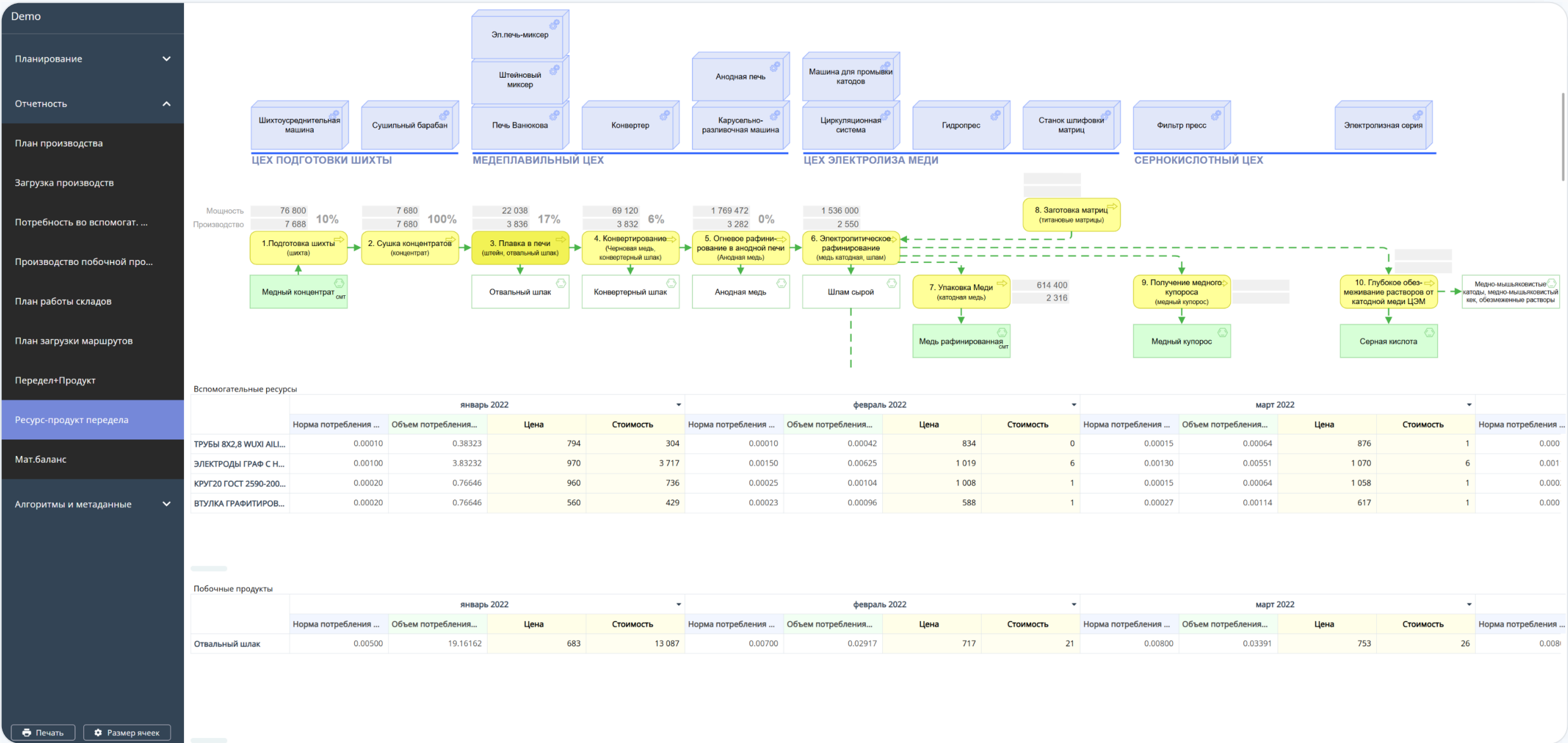
Выручка от реализации, в т.ч.: + ОРЕХ, в т.ч.: + Прочие расходы, в т.ч.: + Non-cash, в т.ч.:

Расчет:

473400 + -610458.302238806 + -50780 + 19986231.989856727

+ Создать бюджет на основе выбранного

Нормативно-драйверная модель



Пример работы ИИ-чат-бота поддержки моделиста

KNOWLEDGE SPACE 3

Главная

Проекты

Документация

Администрирование

Пользователи

Роли

Источники

Журнал событий

Аналитика

Резервное копирование

Настройки

Разделы документации

Поиск

Презентация о Платформе

Дорожная карта 2025 Knowledge Space

Решения на KS

История Knowledge Space

Релиз 1.1

Релиз 1.2

Релиз 1.3

Релиз 1.4

Релиз 1.5

Релиз 1.6

Релиз 1.7

Релиз 1.8

Руководство администратора платформы Knowledge Space

Руководство low/no-code разработчика платформы Knowledge Space

Обучающий видеокурс

Техническая поддержка платформы Knowledge Space

Архитектура платформы Knowledge Space

История Knowledge Space > Релиз 1.8

Релиз 1.8

1. Блок расчетных моделей

1.1. Реализованы «[Легкие объекты](#)» BI.

1.2. В [редактор формул](#) добавлены н

• «[Таблица Мэппинга](#)» – автоматич

показателе

• «[Уникальный](#)» – позволяет искл

2. Блок автоматизации действий (ин

2.1. Расширены возможности констр

• Реализован новый тип системно

отслеживаемом бизнес-процессе

• В критерии завершения «[Импор](#)

ограничения временного диа

использования файла-шабло

• В критерии завершения «[Отправ](#)

2.2. Расширен функционал действий

• Добавлены действия:

• «[Получить параметры сущно](#)

• «[Пакетная выгрузка таблиц](#)» -

• «[Операции над коллекциями](#)

• Р лейгтми «[Скопировать объект](#)

Поиск по документации

Почему в интеграционной таблице неактуальные данные?

18:15

В интеграционной таблице могут отображаться неактуальные данные по нескольким причинам:

1. **Автообновление:** Если функция автообновления не настроена или отключена, данные не будут обновляться автоматически при изменении параметров. Это может привести к отображению устаревшей информации.

2. **Асинхронность данных:** Если асинхронность данных между вкладками отключена, все вкладки будут показывать одинаковую информацию. Если данные были изменены на одной вкладке, это не отразится на других, пока они не будут обновлены.

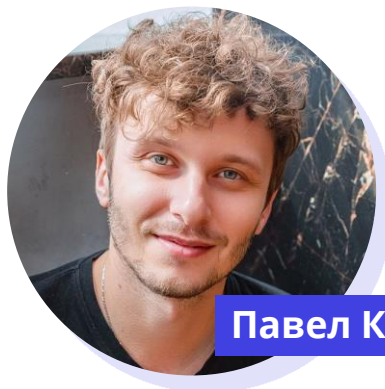
3. **Время хранения данных:** Если время хранения данных истекло и не было выполнено обновление, таблица может стать пустой или содержать устаревшие данные. Также возможно, что данные были удалены, если не установлено бессрочное хранение.

4. **Настройки интеграции:** Неправильные настройки интеграции или выбор неверных столбцов для отображения могут привести к тому, что в таблице будут показаны неактуальные данные.

Введите ваш запрос

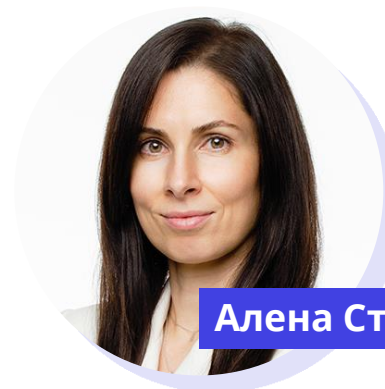
42

Если Вы хотите попробовать Knowledge Space, обратитесь к нам



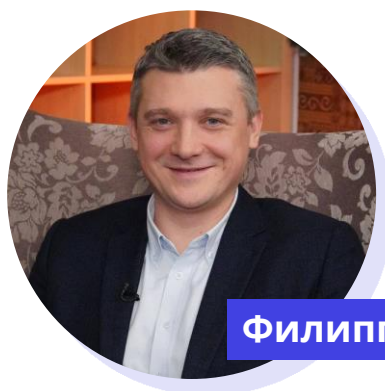
Коммерческий директор
pavel.kozanov@im.systems
+7 981 181-38-50

Павел Козанов



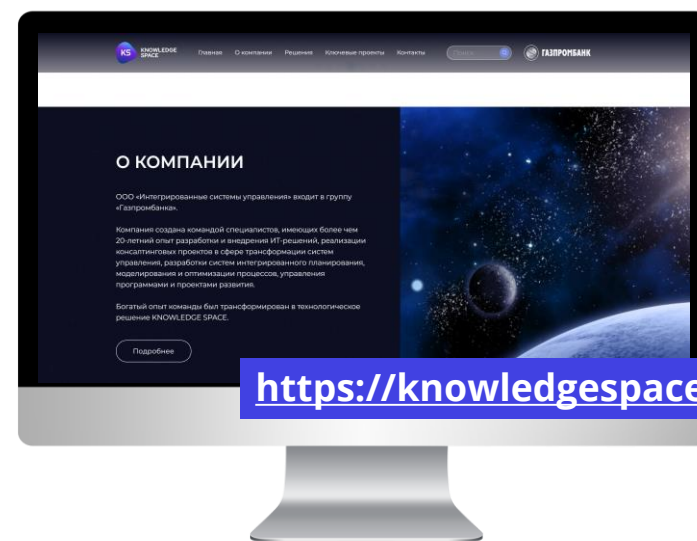
Директор по продажам
elena.starkina@im.systems
+7 926 239-12-40

Алена Старкина



Директор по работе с партнерами
philipp.kovrigin@im.systems
+7 916 967-65-64

Филипп Ковригин



<https://knowledgespace.ru>

